



PAPIROSI

Diplomat 10 CAS. 22 SWT.

Wajts waj sabedribas teefas preefka...

Wellejeet fowt beemifafigo d'fisteli...

Jauns tr pamats or gaischu palabro...

Prof. R. Malta

Unglu waloda un seemelu orientazija

Waldibas lehmums par angļu walo...

Tr nepareist mainas tautu politifkas...

akademiska faimē un pee tam skaitas...

Tā juhs rahdīfat, ka esat ispratuschi...

Drogefa impuls mellejams ne tika...

tasfakams ari muhsu basnija, kas pah...

No Skandinawijas sneedlas kafari...

latrs juhs jolis, lai nebuhtu weetas...

Muhsu finanshanas par zilwezes un...

Sa tad nu juhs, flusu geedami, bet...

britaniju un Skandinawijas walfim...

Redafajjos pefifhime: Lai botu...

mihlet Latviju un stahwet par to...

Tad kihgmi un darba preeka plint...

Paulina Bārda

Jautājums

Kur es tās sāpes uemtu, Kas apskaidro manu dzīvi...

Swejneeka dehls

Wita Lahtfcha romans — II. dala

Beirta nodala Dashedi likeni.

Algi Ofim nahās gaidit us Freda atgreeschanos...

Migu, Wija winau intereseja, swejneeka dehls...

pagans — nees wls katram rahdit, kur swis...

Pariseete gatavojas seemas sejonai

Izluhtu gahjeens pa Parises modes saloneem

(Specializētiem žurnāliem "Jannāts Sina")

Rab Parises preefšpūšēhu eelās šahf... melones, wihnogās un firiki...

Upstāgānot eewešrojamašos modes saloneem... Molyneux un Lucien Lelong... Madeleine Vionnet...

pee baudseem pehpūšēdeenas tehreem... dūmūi šohogad parasti wehl dahrgaži...

Weslat man wehl buhs šidewiba... kati palawetees pee atšewiškeem mode...

šahu swahrku. Dūlāis tšhetrstruhaināis... iigreeseums samajināts ar rafetu...

Weslat man wehl buhs šidewiba... kati palawetees pee atšewiškeem mode...

leem, bet tagad pahreemim pee ziteem...

Moša. Formāns buhs kati leelas... ahdās, bet bej jebkādēem metala...

Rostimu pogas kati dekoratīvas, šan... tātstīstas. Šaušwē, ka tātsti šahf...

Šeem jāvūht neredojamām — bej jeb... kādēem mūšurcem waj „šahurīnam“...

Wispahriģi jafata, la šmaru tagad... leel galwenām lahrtam uš elegantu...

Uš modernās damās rotaskeetam ših... mejotees jafata, ka ari te wehrojamaš...

Wispahrejšis wīrejeis mode ir —... nowehrešes no pahrešpūšējumeem...

Fums savus zobus jātra ar NIVEA-zobu pastu



Izviršanoe pret zobu kāršanu bērni vislabāki pārvar, hetojot NIVEA ZOBU PASTU...

Lielā tūba 75

Ledijas Hamilton un lorda Nelsona mihlestiba

Anglijas škaistakās seeweetes un Awenākā admirāta dšihwesstahstis.

(18. turpinājums.)

„Sinitis un bešmit deenas esmu zih... niķes uš juhras un šaušsees. Tr. hš...

Sers Wīljamš pašchapeerinatī eef... smehjās. Waj wīnch šahu to nebija...

Wanna azis! Wina leelās, škaistās azis!... Tās staroja tā šaules un meta...

Wanni rihhojās pa Neapoli. Baibidamees no jafobineeschu mūš...

nepuderetu periku. Wīkus, kam bija a... frantijškeem kaut majafais šakarš.

Wēšpā pawaivojās špeegi. Neustī... ziba anga weenam pret otu. Bailes...

Arī teelas pildija prahus šchahfman. Tās rihhojās pehz španeešchu parauģa...

Rahdā šwehtu deenā mešmeētis To... mas Amato eeburta šwehtās Marjās...

wahjich. Nahlošā rihā, puštim škali... gawolejot, wīnu patahra Wīkarijas...

Tās pat deenas wakarā šanehma fi... wojumu no Mešmas, ka no tureenes...

Jauni školneeki, dišchūlīģu weģaku... bešni, nodišināja šewēškus pušjūms...

Šahī bešni Domeniko Tšhirkilo at... teizās no Marjās Karolines mahjāsahrt...

Behz Wanni itelģeeneem, wāšis un... pšehja bija pīna republikanešchēm.

Ula apzeinat kahdu šolonu, kahdu... Štiljano firša bešas, kahdu Seru bi...

Rotla tahdas leetas, ka noteesatā... brahliš wina nahwes deenā rihhoja...

Pretim ešchafotam, uš kura Paradišo... rotās noašinoja bešas, tehns šehdja...

Emma bešchī bija mehģināģi loģit... karaleenes nešchēģi šingro prahju...

Arī šes Wīljamš newehlejšs, ka... Emma žentšos karaleeni arumāt...

Rihdā baumas par špenām šarwanā... Lai pārgarģu Angliju no šandējumeem...

(Turpmā wehl)

Grandiozais iedevums latviešu grahmatniecībā!

Pamudināti no daudziem ciroinajumiem un šahda weida iedevuma nepeezeešamibas un zerot, ka mūsu plašais kulturalais pašums guhs wisplahako peetrišjanu, mehs šahlam iidot weenu no grandiozateem un wehrtigakeem iedevumeem latweešju grahmatnieciba —

Basaules mahkfla

kurš fastahwes no trihs leeleem pilnigi patstahwigeem iedewumcem. Šhee trihs patstahwigeem iedewumi, kas eetilps „Basaules mahkfla“, buhs sekofchi:

Mahkflas wehsture

3 sehjumos jeb 12 atfewiškās grahmatās.

Wirsedaktors

Rigas pisehtas mahkflas museja direktors akademikis prof. W. Purwits.

Techniskais red. Wiswalds Pengerots.

Zumakee lihdsstrahdneeki: tehneeks R. Banmanis, arh. Jul. Bifis, Zefabs Bihne, arh. M. Birneeks, mahkflas wehstureeje Maija Zeelens, arh. Alma Dunga, mahkflineeks A. Dshrwitis, Anshlawis Eglitis, wez. doz. G. Eliass, walts wehst. muscia asistents Ad. Karanups, wez. doz. A. Krubminsh, mahkflas akademijas rektors prof. J. Kuga, Dr. arh. prof. B. Kundsinsh, Dr. prof. E. Laube, G. Markwarts, W. Pengerots, arh. J. Rutranis, Hga. Schulme, doz. G. Schilters, mahkflin. C. Weilands un ziti.

Muhsu „Mahkflas wehsture“ buhs fewiškhi plahcha un eetwers fewi mijas mahkflas nosares, ka: arhitekturu, tehneezibu, glesneezibu, leetiškās mahkflas.

Mahkflas wehsture buhs fewiškhi bagatigi ilustrata un ar daudzeem krahjaineem peelkumeem.

Šahda tipa un iif plahcha un wispujiga „Mahkflas wehsture“ buhs neatweetojams un itweenam nepeezeešams iedewums.

Iif wispujigas, weenkopus falopotas mahkflas wehstures grahmatas naw pat leelajam kulturalantam.

Iif mehnesi isnahks weena „Mahkflas wehstures“ grahmata: fatra mehnescha pirmaja deenda — ta ka wijs iedewums noslehgjees weena gada laika.

Pirma grahmata isnahks 1934. g. 1. oktobri.

Musikas wehsture

1 sehjuma jeb 6 atfewiškās grahmatās.

Pirmas peežas grahmatas aptwer wispahrejo musikas wehsturi, bet festā buhs weltita latweešju musikas wehsturei.

Wirsedaktors

Latwijas konserwatorijas rektors,

prof. Janseps Wihtols.

Redaktors Jekabs Wihtolinsch.

Zumakee lihdsstrahdneeki: Jahnis Bihruks, Zefabs Graubinsch, Emilis Melngailis, Zefabs Poruks, Jahnis Sahlits un daudsi ziti.

Grahmata sneegs itweenam šaprotama weida, us jaunakeem sinatniškeem pehtijumeem pamatotu pilnigu, aptwerošju šfatu par musikas attihstibu no senatnes kulturalantam lihds modernajem laifeem, plahchaki ewehrojot ari Ciropas jaunās musikalās nazijas. Tefstu rotās bagats ilustratimais materials. Katra grahmatā buhs ari wairaki daudskrahjaini peelkumi us atfewiškheem kartoneem. Latwija musikas wehsture šehs aifweetot dahrgās zittautu musikas wehstures grahmatas, un noderes ka wehrtiga rofas-grahmata tiklab musikeem, ka itweenam musikas draugam.

Iif pa diweem mehnescheem isnahks weena „Musikas wehstures“ grahmata — peežpadmitajos datumos — ta ka ari šchis iedewums noslehgjees weena gada laika.

Pirma grahmata isnahks 1934. g. 15. oktobri.

Teatra wehsture

1 sehjuma jeb 6 atfewiškās grahmatās.

Pirmas peežas aptwers wispahrejo teatra wehsturi, bet festā buhs weltita latweešju teatra wehsturei.

Teatra wehsturei lihdsstetās šahat grahmatā buhs eetwerta dejas un baleta wehsture.

Wirsedaktors

Roberts Kroders.

Ilglihtibas ministrijas mahkflas un kult. leetu konsultants.

Zumakee lihdsstrahdneeki: Dr. phil. Teodors Zelms, Karlis Freinbergs, Jahnis Rahrhinsch, Jahnis Muzis, Julijs Wezofols, Waldemars Sonbergs, un wairaku tautu (sweedru, norwegu, jomu, igauņu, lectuwju, polu, itshedu) spezialisti.

Grahmata buhs fewiškhi bagatigi ilustrata daudzeem attehleem tefstā un daudskrahjaineem peelkumeem us atsem. kartoneem. Ari šchi grahmata sneegs itweenam šaprotama weida wisijme-loichako šfatu par wiju, kas šaiftis ar teatri, ešahlot no wisprimitiwaka — špehem dshwneeku pajaulē, un beidlot ar wismodernakam formam teatra pajaulē. War drošchi šazit, ka šchi grahmata buhs gandrihs pilnigata, un katra šina wispujigata teatra wehsture Ciropā. Šchi grahmata absoluti nepeezeešama katram inteligentam zilwekam.

Iif pa diweem mehnescheem isnahks weena „Teatra wehstures“ grahmata — peežpadmitajos datumos — un wijs iedewums noslehgjees weena gada laika.

Pirma grahmata isnahks 1934. g. 15. nowembri.

Wisi iedewumi buhs fewiškhi ruhpiigi un glihti isdoti, tiks eespeesti us loti laba papira ar daudšam ween-krahjainam ilustrazijam tefstā un daudskrahjaineem peelkumeem us atfewiškheem kartoneem.

Abonešanas noteikumi:

Abonet war wisu iedewumu kopā waj ari fatru wehsturi atfewiškhi.

Abonejot waj nu wisu iedewumu waj atfewiškhi wehsturi, un nokahrtjot abonementa maksu par atfewiškham grahmatam, fatra grahmata maksās L. 1.50.

Abonements us wisu iedewumu

„Basaules mahkfla“
24 grahmatās, šamafajot wisu abonementa maksu us reisi lihds 1934. g. 15. now., maksā Ls 36.— weeta tikai Ls 28.—

Abonements us „Mahkflas wehsturi“
12 grahmatās, šamafajot wisu abonementa maksu us reisi lihds 1934. g. 15. nowembrim, maksā Ls 18.— weeta tikai Ls 15.—

Abonements us „Musikas wehsturi“
6 grahmatās, šamafajot wisu abonementa maksu us reisi lihds 1934. g. 15. nowembrim, maksā Ls 9.— weeta tikai Ls 7.50.

Abonements us „Teatra wehsturi“
6 grahmatās, šamafajot wisu abonementa maksu us reisi lihds 1934. gada 15. nowembrim, maksā Ls 9.— weeta tikai Ls 7.50.

Katra atfewiškha grahmata abonejot Ls 1.50 —, brikhpahredoshana Ls 2.50.

Lai kshutu par abonentu, jadara sekofchais:

Riga un Leepaja dshwwojshchem janofshita iedewneezibai weenigi kupons waj japeeteis abonements ar weh-

stuli waj nu personigi, waj ari pa kshtr. Riga 33212; Leepaja — 106. Riga un Leepaja dshwwojshchem grahmatas tiks us reisi pehs isnahkshanas peenestās mahjās un to wehrtiba šanenta pee grahmatu noboshanas. Kas maksā abon. maksu us reisi, ta jaemakā us-das lasē waj pasta tel. r-nā Nr. 1116.

Prowinģē dshwwojshchem jaefshita iedewneezibai lahšpeelittā kartina waj ar wehstuli japeeteis abonementa. Lihds ar kartinas nosuhshcham jaemakā us „Grahmatu Drauga“ pasta tel. weh. Nr. 1116 waj Latv. bankas tel. r-nā Nr. 4469, waj jaatshhta pastm., waj jaemakā iedewneezibas lasē wismas weena mehnescha abonementa maksā.

Šhrtibas laba, ka ari, lai šamafinatu naudas pahfshshchanas iedewumās, eeteizams nokahrtot abonementa maksu wismas par 3 mehnescheem waj 6 mehnescheem us reisi.

Wehl šhodeen peeteizatees tā abonents šchim wehrtigajam iedewumam! Šmantojiet pašeminato abonementa maksu!

Us pirmo peeprahjumu isjuhnam bes maksas plahchu prospektu par šcho iedewumu ar ihšu šatura rahditaju.

Iedewneeziba

„Grahmatu Draugs“

Riga, Grehžineeku eelā 25. Tahfruni: 33212 un 26410. Leepaja, Graudu eelā 45. Tahfr. 106.

Iedewneezibai „Grahmatu Draugs“, Riga, Grehžineeku eelā 25.

Luhdsu peešuhit man juhsu iedewumu „Basaules mahkfla“ 24 grahmatās waj atfewiškhi iedewumus: „Mahkflas wehsture“ 12 grahmatās. „Musikas wehsture“ 6 grahmatās. „Teatra wehsture“ 6 grahmatās. (Nemehlama šchipt).

Wahšs: _____
Ushahšs: _____
Adrese: _____

Slūstretais žurnāls „A T P U H T A“ nedeļi interesantus romānus, rakstus un gleznes

Nr. 515 Jaturā: 1. wachts: Karogs ojina, foto. Kur būs mīruss? raksts. Japāņu burvju aģents, unehm. Vai pūstētiis wēhsta pātecebr? raksts. Valūtas lomijās preefš...

Notiekumus par peena rāchoſcham Rīgā

Wakar peenehna Rīgās pilsehtas walde: Peena un peena produktū pahrtahdaſchānai, pahrdohſchānai un glaboſchānai nolikotāwās Rīgās administratiwās robeſchās jāņem Rīgās pilsehtas weseļibas waldes aļķauja...

Schodeen atklahja Limbaschu jauno dselsszeju un isstahdi

Schodeen Widemes juhrmalas rajonā un Limbaschos leela snehku deena, jo atklah jauno dselsszelliniju un 1. laurfaimnezibas-ruhpnenezibas isstahdi. Schorih ſpezialmilzeens, kura branza eefšleetu ministris W. Gulbis...

Wentpils ſwejneeku nams.

Walſis jemes fonds peeſchēbra Wentpils juhrmalas ſwejneeku beedribai ſemesgabalū Ōstgalā, Raišana eelā. Beedriba tur tagad uſeļchūſi koka dūwķahdu ſwejneeku namu...

Wentpils ſwejneeku nams.

Walſis jemes fonds peeſchēbra Wentpils juhrmalas ſwejneeku beedribai ſemesgabalū Ōstgalā, Raišana eelā. Beedriba tur tagad uſeļchūſi koka dūwķahdu ſwejneeku namu...

Beeteiās ſinas.

5 gadu ſaimnezibas plans Rīgā. Rīgās pilsehtas galwa Suġo Zelminſch par pilsehtas budſcheta ſaſtādhichānu 1935. gadam iſteizās: Ar darbinieku algu un fa-

Wēhstas pilsehtas preefš...

Wēhstas pilsehtas preefš-... 17. ſept. Wālſā, aifſangu ſchānūwēt notis wifa Walſas apr. poliſijas darbmeeļu ſchānūwēnāz ſaſtādhites.

Wēhstas pilsehtas preefš...

Wēhstas pilsehtas preefš-... 18. ſept. Wālſā, aifſangu ſchānūwēt notis wifa Walſas apr. poliſijas darbmeeļu ſchānūwēnāz ſaſtādhites.

Wēhstas pilsehtas preefš...

Wēhstas pilsehtas preefš-... 18. ſept. Wālſā, aifſangu ſchānūwēt notis wifa Walſas apr. poliſijas darbmeeļu ſchānūwēnāz ſaſtādhites.

I. Latwijas ſofmetiſas turſi Rīgā

Sweedru maſaſchās un weseļibas wingroſchānas ſkola

Māz mahzības eſtahdes atrodas Lauba ſobſchānības ministrijās pahrtiā un darbojas pehž Weseļibas departamenta apſtīprinatāz programāz. Mahzības turſu beiguſcheem iſneebſ diploma, turſch dod teeſības praktiſet.

Sodits par nekſhtru wahrdū lectaſchānu.

Wakar Rīgās 12. wēz. meerteefā no zeeluma atweda paſhīſtāmo ſtudinatāju Alekſandru Polī. Wiſch apuhubſets, ka h-ſas „Celās miſione“ ſapulžē uſtāhjees ar runu, leetodamā nekſhtrās iſteizeenus par muhju jaunatni.

Par ateejā weetu, ſamaſqu bedru un mehſlu tuertān pahrbuhwi Rīgā wakar iſtudinatī ſaiſtoſhū notiekumi.

Rīgās pilsehtas administratiwās robeſchās paſtāhmoſchās ateejās weetas, ſamaſqu bedru un mehſlu tuertnes, laſ neatbilst buhwnoteikumneem, pahrbuhwējamās 1 gada laiſā, muhtra ehfu rajonā un 2 gada laiſā koka ehfu rajonā.

wiſolu wirtuoſā R. Wēstens un břiwmahſllineeže L. Grauds. Wakarā ari Sigulbas pils raſchūjumu aſtate. Galdini epreſchā apuſhāmī pēz lūba ekonoma, tablr. 26794.

Wēhstas pilsehtas preefš-... 18. ſept. Wālſā, aifſangu ſchānūwēt notis wifa Walſas apr. poliſijas darbmeeļu ſchānūwēnāz ſaſtādhites.

MASCOTTE • Jean Goulesco kolosāli panākumi. Jean Goulesco u. cit.

ALHAMBRA Sodien, sestdien, 15. septembrī lieliskā sezonas atklāšana Rit, svētdien 1. pēcpusd. tēja ar visām atrakcijām.

Rīgas pilšētas 7. ceģa mācītājmācītājs...

Kambaris un jumtu darbn. vaj. Davida eelā...

Istīgama kalpone kūtīta vaj. māfā jaiam...

God. galdnieku ievēribai! Jauna universāla 5 reizes kombinēta galdniecības mašina...

Slita meh. istaba ijdob. kungam. Vmoutu eelā 16-a, df. 5

Rūbšēdijm, imelig. jdbji mehias Dfirnamu eelā 82, df. 11.

Pudeles pērlu, leet' limon., feltara, auglūh. Zahfr. 92060.

Walmēras aprīša 3. ceģ. mācītājmācītājs...

Semtes medejs vaj. Grāhmuifšas eelā...

Kalpone vaj. m. gum. 2. Sehnim 12, df. 22.

Bezmēdhanās bšhwoklis, 1 patihl. mebel. ijt...

Mebeletu istaba ijdob. Stabu eelā 68, df. 2.

Mebeletu istaba ijdob. Stabu eelā 40, df. 18.

Mebeletu istaba ijdob. Stabu eelā 40, df. 8.

Kreent agents, ar lab. kafar. frif. weitalos...

Wirku šahpet. un galda strahdneez. eestradaaj.

Dshwoklis, 3 istabas, meitaz istaba, wmanas ist.

Dshwoklis, 2-ist. bšhw., fantsains, remant, ihre 80 is m.

Mebeletu istaba ijdob. Stabu eelā 40, df. 18.

Mebeletu istaba ijdob. Stabu eelā 40, df. 18.

Mebeletu istaba ijdob. Stabu eelā 40, df. 18.

Kurpneeks pēgahdatais waj. Igu un behruu iahp.

Kurpneeks pēgahdatais waj. Igu darbam. Kungu eelā 26.

Dshwoklis, 2-ist. bšhw., fantsains, remant, ihre 80 is m.

Dshwoklis, 2-ist. bšhw., fantsains, remant, ihre 80 is m.

Mebeletu istaba ijdob. Stabu eelā 40, df. 18.

Mebeletu istaba ijdob. Stabu eelā 40, df. 18.

Mebeletu istaba ijdob. Stabu eelā 40, df. 18.

BALT-MAISNEKS (werkmeistars) Labi eestrads, par katonu darbu atbild. waj. Dfirnamu eelā 69.

Saimneeze fikt. un aukt. wirt. waj. ijt. Reet. 2. Sirgu eelā 9-11, df. 9-a.

Dshwoklis, 2-ist. bšhw., fantsains, remant, ihre 80 is m.

Dshwoklis, 2-ist. bšhw., fantsains, remant, ihre 80 is m.

Mebeletu istaba ijdob. Stabu eelā 40, df. 18.

Mebeletu istaba ijdob. Stabu eelā 40, df. 18.

Mebeletu istaba ijdob. Stabu eelā 40, df. 18.

MELDERIS pirmklasigs, wajabf. waltshu bshdele...

Saimneeze fikt. un aukt. wirt. waj. ijt. Reet. 2. Sirgu eelā 9-11, df. 9-a.

Dshwoklis, 2-ist. bšhw., fantsains, remant, ihre 80 is m.

Dshwoklis, 2-ist. bšhw., fantsains, remant, ihre 80 is m.

Mebeletu istaba ijdob. Stabu eelā 40, df. 18.

Mebeletu istaba ijdob. Stabu eelā 40, df. 18.

Mebeletu istaba ijdob. Stabu eelā 40, df. 18.

Galdneeki, puleretaji un krehlineeki wajabfikt Marijas eelā Nr. 129.

Saimneeze fikt. un aukt. wirt. waj. ijt. Reet. 2. Sirgu eelā 9-11, df. 9-a.

Dshwoklis, 2-ist. bšhw., fantsains, remant, ihre 80 is m.

Dshwoklis, 2-ist. bšhw., fantsains, remant, ihre 80 is m.

Mebeletu istaba ijdob. Stabu eelā 40, df. 18.

Mebeletu istaba ijdob. Stabu eelā 40, df. 18.

Mebeletu istaba ijdob. Stabu eelā 40, df. 18.

Galdneeki, puleretaji un krehlineeki wajabfikt Marijas eelā Nr. 129.

Saimneeze fikt. un aukt. wirt. waj. ijt. Reet. 2. Sirgu eelā 9-11, df. 9-a.

Dshwoklis, 2-ist. bšhw., fantsains, remant, ihre 80 is m.

Dshwoklis, 2-ist. bšhw., fantsains, remant, ihre 80 is m.

Mebeletu istaba ijdob. Stabu eelā 40, df. 18.

Mebeletu istaba ijdob. Stabu eelā 40, df. 18.

Mebeletu istaba ijdob. Stabu eelā 40, df. 18.

Tikai „Renol“ iznīcina liekus matus bez sāpēm un ātri.

Weetu pēdējamum!
Dzīvībasneeks - ar 4000 lš pašus...

PROVISORS
Waj kandidats wajas...

Uptekas palīgs
Dfē, asistents etc wajas...

grahmatwedis
Wapeteizos tušit.

Kāpēris - re
Ar 1000-1500 lš...

Agents-te
Wajads, ar brošā, rūp...

Agentus-tes
Wajams studentus, peenem...

AGENTI
apdrošchin.

nosarē war peet.
Dferies nob. fāšs...

Wajams mandolnu
Wajams mandolnu...

Wajams mandolnu
Wajams mandolnu...

Wajams mandolnu
Wajams mandolnu...

Wajams mandolnu
Wajams mandolnu...

Akc. sab.
„Rīgas vilnas manufaktura“
savām audzetavam iepirks šoruden lielaku daudzumu sugas aitu

Mahžetis
war peeteitēes wainiņā...

Wismelders
Wajadīgās waišā dīr...

Wahdelmelberis, fwa...
las faprot māšā...

Wajams waišā dīr...
Wajams waišā dīr...

Wajams waišā dīr...
Wajams waišā dīr...

Wajams waišā dīr...
Wajams waišā dīr...

Wajams waišā dīr...
Wajams waišā dīr...

Wajams waišā dīr...
Wajams waišā dīr...

Wajams waišā dīr...
Wajams waišā dīr...

Wajams waišā dīr...
Wajams waišā dīr...

Wajams waišā dīr...
Wajams waišā dīr...

Wajams waišā dīr...
Wajams waišā dīr...

Wajams waišā dīr...
Wajams waišā dīr...

Wajams waišā dīr...
Wajams waišā dīr...

Wajams waišā dīr...
Wajams waišā dīr...

Wajams waišā dīr...
Wajams waišā dīr...

Wajams waišā dīr...
Wajams waišā dīr...

Wajams waišā dīr...
Wajams waišā dīr...

Wajams waišā dīr...
Wajams waišā dīr...

Wajams waišā dīr...
Wajams waišā dīr...

Wajams waišā dīr...
Wajams waišā dīr...

Wajams waišā dīr...
Wajams waišā dīr...

Wajams waišā dīr...
Wajams waišā dīr...

Wajams waišā dīr...
Wajams waišā dīr...

Wajams waišā dīr...
Wajams waišā dīr...

Wajams waišā dīr...
Wajams waišā dīr...

Wajams waišā dīr...
Wajams waišā dīr...

Wajams waišā dīr...
Wajams waišā dīr...

Wajams waišā dīr...
Wajams waišā dīr...

Wajams waišā dīr...
Wajams waišā dīr...

Wajams waišā dīr...
Wajams waišā dīr...

Wajams waišā dīr...
Wajams waišā dīr...

Wajams waišā dīr...
Wajams waišā dīr...

Wajams waišā dīr...
Wajams waišā dīr...

Wajams waišā dīr...
Wajams waišā dīr...

Wajams waišā dīr...
Wajams waišā dīr...

Wajams waišā dīr...
Wajams waišā dīr...

Wajams waišā dīr...
Wajams waišā dīr...

Wajams waišā dīr...
Wajams waišā dīr...

Wajams waišā dīr...
Wajams waišā dīr...

Wajams waišā dīr...
Wajams waišā dīr...

Wajams waišā dīr...
Wajams waišā dīr...

Wajams waišā dīr...
Wajams waišā dīr...

Wajams waišā dīr...
Wajams waišā dīr...

Wajams waišā dīr...
Wajams waišā dīr...

Wajams waišā dīr...
Wajams waišā dīr...

Wajams waišā dīr...
Wajams waišā dīr...

Wajams waišā dīr...
Wajams waišā dīr...

Wajams waišā dīr...
Wajams waišā dīr...

Wajams waišā dīr...
Wajams waišā dīr...

Wajams waišā dīr...
Wajams waišā dīr...

Wajams waišā dīr...
Wajams waišā dīr...

Wajams waišā dīr...
Wajams waišā dīr...

Wajams waišā dīr...
Wajams waišā dīr...

Wajams waišā dīr...
Wajams waišā dīr...

Wajams waišā dīr...
Wajams waišā dīr...

Wajams waišā dīr...
Wajams waišā dīr...

Wajams waišā dīr...
Wajams waišā dīr...

Wajams waišā dīr...
Wajams waišā dīr...

Wajams waišā dīr...
Wajams waišā dīr...

Wajams waišā dīr...
Wajams waišā dīr...

Wajams waišā dīr...
Wajams waišā dīr...

Wajams waišā dīr...
Wajams waišā dīr...

Wajams waišā dīr...
Wajams waišā dīr...

Wajams waišā dīr...
Wajams waišā dīr...

Wajams waišā dīr...
Wajams waišā dīr...

Wajams waišā dīr...
Wajams waišā dīr...

Wajams waišā dīr...
Wajams waišā dīr...

Wajams waišā dīr...
Wajams waišā dīr...

Wajams waišā dīr...
Wajams waišā dīr...

Wajams waišā dīr...
Wajams waišā dīr...

Wajams waišā dīr...
Wajams waišā dīr...

Wajams waišā dīr...
Wajams waišā dīr...

Wajams waišā dīr...
Wajams waišā dīr...

Wajams waišā dīr...
Wajams waišā dīr...

Wajams waišā dīr...
Wajams waišā dīr...

Wajams waišā dīr...
Wajams waišā dīr...

Wajams waišā dīr...
Wajams waišā dīr...

Wajams waišā dīr...
Wajams waišā dīr...

Wajams waišā dīr...
Wajams waišā dīr...

Wajams waišā dīr...
Wajams waišā dīr...

Wajams waišā dīr...
Wajams waišā dīr...

Wajams waišā dīr...
Wajams waišā dīr...

Wajams waišā dīr...
Wajams waišā dīr...

Wajams waišā dīr...
Wajams waišā dīr...

Wajams waišā dīr...
Wajams waišā dīr...

Wajams waišā dīr...
Wajams waišā dīr...

Wajams waišā dīr...
Wajams waišā dīr...

Wajams waišā dīr...
Wajams waišā dīr...

Wajams waišā dīr...
Wajams waišā dīr...

Wajams waišā dīr...
Wajams waišā dīr...

Wajams waišā dīr...
Wajams waišā dīr...

Wajams waišā dīr...
Wajams waišā dīr...

Wajams waišā dīr...
Wajams waišā dīr...

Wajams waišā dīr...
Wajams waišā dīr...

Wajams waišā dīr...
Wajams waišā dīr...

Beetu pērpasitāji

Ar kapitālu aus darītārd. Of. sem 2. 4437. Ed. Reģistrācija stud. l. 1. Sēklu nuca eka 16.

Wehios pērpasitājis

Ar kapitālu aus darītārd. Of. sem 2. 4437. Ed. Reģistrācija stud. l. 1. Sēklu nuca eka 16.

Grahmatwedis

estrādā, ar leel. drošīb. badi i. nauda un ar netuft. ihp. melnē meutu par grahmatwedi, lafeeri waj 3. No. pēd. nob. fch. awif. tant. sem 2. 5916.

25 g. w. wihreētis, ar praški grahmatwedi un darbweidi, melnē pēd. mehrotu nobarbofch. War. ari weikalā strādā. Drošības ipeh. Ar meeru iştiraukt. Of. fch. awif. tantori sem 2. 5932.

Drošības ipeh. grahmatwedi-infeceris ar labām atkautīm luhdi pēd. mehrotu darbu. Pēd. dabojumus luhdi adrei. Wezausēs pag. korepsiondenges tant. Nr. 56, 3. Augst. 3. Reģistrācija.

Korespondents

stenogr., maščinr., grahmatwedi, weikši farunajas un karaktiās latwju angļu, franču, itāļu kreeru un wāžu wālo. melnē pastahwju darbu. Pēd. darbu. nob. fch. aw. tantori sem 2. 5947.

Robnecks

wehl. darbu; rehti rem dšhw. ari ištr., 3. Kar. darwās eka 48. 2. 4168.

notara

Riģā. No fāhuma waretu strādā. par mafu. wāp. bet atkautīb. Notari: darbā eimu jau strādā. Dawp. pēd. nob. fch. aw. 2. sem 2. 5917.

Intel. uftis. lūngs, rediētr., melnē meutu tā inkafentis. agents, pahw. wālba 8 weel. wāl., ir drofch., galw. un labas atk. Of. nob. fch. awif. tant. sem 2. 5921.

Wentis ar ianu auto

melnē pērpasitāhwan, fa. ari ištiba dāfch. pafāp. prowinsē. Referenzes. — Pēd. Martijas eka 81. 2. 28024. 9-11.

Melnē darbu bij. wāfēš. eceebnis, 45 g. w., tā no. išt. pahri. waj faras. no. išt. waj fabr., ir lab. atk. un eer. atkāja. Of. fch. aw. 2. sem 2. 5990. luhdi 20. septēmbim.

300 lš ismāfaju tam, fas apgāhd. weutu 1000 lš drošības ipeh. aiffar. gam ar wibusfch. išt. Ofert. nobod. fch. awif. tant. sem 2. 5974.

800 latus išt. tam, fas apgāhd. weutu 1000 latus dr. sp. aiffar. gam ar wibusfch. išt. Of. nob. fch. awif. tant. sem 2. 5941.

1. kl. pianists

Wihwmaščinistē, pahwāda dšewafchānu un wif. išt. m., melnē atteezigu weutu. Wafnijas eka 20. 2. 2. Kofe. rowfšis.

Fotografā pahliņš wehās weutu. Wāru ari išt. wākt. Lāipnus pēd. dabojumus luhdi nobod. Riģā. Jaunecmā. 1. H. nija 70. 2. 8.

Wifērses melnē weutu. Labs str. Pēd. wēdch. Wāhneetu eka 2. 2. 56

Dabrineets

ar išt. gab. praški wifās dāhēfch. notār., wāp. ušt. wākt. Lāipnus pēd. dabojumus luhdi nobod. Riģā. Jaunecmā. 1. H. nija 70. 2. 8.

Wifērses melnē weutu. Labs str. Pēd. wēdch. Wāhneetu eka 2. 2. 56

Wifērses melnē weutu. Labs str. Pēd. wēdch. Wāhneetu eka 2. 2. 56

Wifērses melnē weutu. Labs str. Pēd. wēdch. Wāhneetu eka 2. 2. 56

Atkautīb. pahrdwečš, nedēhētr., nejmehē. weh- las nodarbōfchānos. — Ofertes luhdi nob. fch. awif. tantori sem 2. 5946.

Jaunis, pilnīgi ušt. int., fch. darbā ipehjiās

schofers

ar labu praški un atk., l. nodarb., ari ušt. beenam. Ofertes nob. fch. awif. tantori sem 2. 5946

Schofers-wēdch. ušt. ar lab. atkautīm, išt. wifus rem. darb. wehās weutu ušt. mašč. waj gar. wākdā. Of. nob. fch. aw. tant. sem 2. 5989.

Schofers melnē darbu. Ar meeru str. dāfch. fa. beendā pret maf. atkautīb. Pēd. Geritruwes eka 90. 2. 5.

100 lš tam, fas apgāhd. schoferam pā- stahwju darbu ušt. mafch. waj parafchā. Of. fch. aw. 2. 5966.

Schofers, nedēhētr., ar drofchību + wehās weutu ušt. išt. waj wēdch. maščinas. Tahtr. 23596.

Drošbn. pahliņš, ectr. wehl. paf. darbā weutu. Weh. augst. algas nezen. schoš. Of. nob. fch. aw. tant. sem 2. 5988.

Chahnečš, jauns išt. wehās pafchāh. darbu adr. Laboratorijā eka 5. 2. 10. 2.

Robnecks melnē darbu. strādā lehti, Artillerijas 13. 2. 4. tahtr. 98160.

Mušnecks wehl. darbu. ušt. wif. buhōdārbus. 2. Dammes eka 6

Uftizama persona, drofch. ipehija, luhdi kautlāhū nobarbofch., i strādā. wārant. gab. tā atkautīb. darbinečš, ir lab. atk. eeteifch. Of. n. fch. aw. 2. sem 2. 6078.

Jaunš zilwēs ar 200 lš drošību melnē weutu. Pēd. luhdi 20. septēmb. nobod. fch. awif. tant. sem 2. 5986.

100 lš tam, fas apgāhd. darbu jau. nam zilwēlam. Of. fch. aw. tant. sem 2. 5947.

Jaunš zilw. melnē darbu prowinsē, ar dro- šību 700 lš. Pēd. nob. fch. aw. 2. 5987.

Epehā. jauns zilwēs melnē weutu, wehl. ušt. preifchū auto waj to 3. Wāp. eem. ari drofch. Of. fch. aw. 2. 5968.

Wihreētis, 29 g. w., nepr., melnē lahdu pā- stahw. weutu. Of. nobod. fch. aw. 2. 5978

Epehjiās jaunēfšis wehl. lahdu nobarbofch., wehl. tā auto luhdi. w. aitu fch. darbu. Pēd. pra- fch. tahtr. 94563, no pifš. 10 rihta — 24.

Par elektročāhničē weh- las mahžičēš 25 g. w. wihreētis ar gimnā. išt. Ar meeru išt. Of. fch. aw. 2. 5983.

Wāhla trānu dšei- tajš (no rolas) melnē darbu. Pēd. Matija eka 91. 2. 9-a.

Pēd. wifērses jumifšis melnē darbu; legt. lahpi- t un darnot papes jum- tus. Geritruwes eka 42. 2. 24. Tahtr. 88217.

Laukfaimnečibās wa- ditaja weutu melnē no 1. aprifa 1935. g. išt. dīg. un pēd. wifērses le- lau kfaimnečibū wa- ditājis. — Pēd. prašit. Ri- ā. — Wifērses eka Nr. 51. 2. 12.

Laukfaimnečš, lam waj. pufš. bij. fāim- nečš. wādi. wif. darb. atkautīb. nejoču. pr. fofa darbū ehl. un darbā ris- teem, neprēz. 37 g. w. p. ed. adr. Reģis. 1935. 2. 20. sept. išt. 6.

Gab. laukfaimnečš. 32 g. w. laukfaimnečš. weh- las par pufš. Pr. ama- ta darbū un išt. buhō- remontus, tā ari wifū- lautu darbū prat. Saim- nečš. — Čēš. — Čēš. tēnes, sam buhtu wajadi. dar- bā fāimnečš. of. luhdi adrei. un pēd. dabojuma ar rāsttu ehl. ušt. awif. tantori sem 2. 5879.

Čēš. fāfēre-grahmatwēdch. drofch. ipeh. ar išt. gāb- igu praški, melnē darbu (ari tā tantori). Pēd. fch. aw. 2. sem 2. 5987.

Čēš. fāfēre-grahmatwēdch. drofch. ipeh. ar išt. gāb- igu praški, melnē darbu (ari tā tantori). Pēd. fch. aw. 2. sem 2. 5987.

Čēš. fāfēre-grahmatwēdch. drofch. ipeh. ar išt. gāb- igu praški, melnē darbu (ari tā tantori). Pēd. fch. aw. 2. sem 2. 5987.

Čēš. fāfēre-grahmatwēdch. drofch. ipeh. ar išt. gāb- igu praški, melnē darbu (ari tā tantori). Pēd. fch. aw. 2. sem 2. 5987.

Čēš. fāfēre-grahmatwēdch. drofch. ipeh. ar išt. gāb- igu praški, melnē darbu (ari tā tantori). Pēd. fch. aw. 2. sem 2. 5987.

Čēš. fāfēre-grahmatwēdch. drofch. ipeh. ar išt. gāb- igu praški, melnē darbu (ari tā tantori). Pēd. fch. aw. 2. sem 2. 5987.

Čēš. fāfēre-grahmatwēdch. drofch. ipeh. ar išt. gāb- igu praški, melnē darbu (ari tā tantori). Pēd. fch. aw. 2. sem 2. 5987.

Čēš. fāfēre-grahmatwēdch. drofch. ipeh. ar išt. gāb- igu praški, melnē darbu (ari tā tantori). Pēd. fch. aw. 2. sem 2. 5987.

Čēš. fāfēre-grahmatwēdch. drofch. ipeh. ar išt. gāb- igu praški, melnē darbu (ari tā tantori). Pēd. fch. aw. 2. sem 2. 5987.

Čēš. fāfēre-grahmatwēdch. drofch. ipeh. ar išt. gāb- igu praški, melnē darbu (ari tā tantori). Pēd. fch. aw. 2. sem 2. 5987.

Čēš. fāfēre-grahmatwēdch. drofch. ipeh. ar išt. gāb- igu praški, melnē darbu (ari tā tantori). Pēd. fch. aw. 2. sem 2. 5987.

Čēš. fāfēre-grahmatwēdch. drofch. ipeh. ar išt. gāb- igu praški, melnē darbu (ari tā tantori). Pēd. fch. aw. 2. sem 2. 5987.

Čēš. fāfēre-grahmatwēdch. drofch. ipeh. ar išt. gāb- igu praški, melnē darbu (ari tā tantori). Pēd. fch. aw. 2. sem 2. 5987.

Čēš. fāfēre-grahmatwēdch. drofch. ipeh. ar išt. gāb- igu praški, melnē darbu (ari tā tantori). Pēd. fch. aw. 2. sem 2. 5987.

Čēš. fāfēre-grahmatwēdch. drofch. ipeh. ar išt. gāb- igu praški, melnē darbu (ari tā tantori). Pēd. fch. aw. 2. sem 2. 5987.

Čēš. fāfēre-grahmatwēdch. drofch. ipeh. ar išt. gāb- igu praški, melnē darbu (ari tā tantori). Pēd. fch. aw. 2. sem 2. 5987.

Čēš. fāfēre-grahmatwēdch. drofch. ipeh. ar išt. gāb- igu praški, melnē darbu (ari tā tantori). Pēd. fch. aw. 2. sem 2. 5987.

Čēš. fāfēre-grahmatwēdch. drofch. ipeh. ar išt. gāb- igu praški, melnē darbu (ari tā tantori). Pēd. fch. aw. 2. sem 2. 5987.

Čēš. fāfēre-grahmatwēdch. drofch. ipeh. ar išt. gāb- igu praški, melnē darbu (ari tā tantori). Pēd. fch. aw. 2. sem 2. 5987.

Čēš. fāfēre-grahmatwēdch. drofch. ipeh. ar išt. gāb- igu praški, melnē darbu (ari tā tantori). Pēd. fch. aw. 2. sem 2. 5987.

Čēš. fāfēre-grahmatwēdch. drofch. ipeh. ar išt. gāb- igu praški, melnē darbu (ari tā tantori). Pēd. fch. aw. 2. sem 2. 5987.

Čēš. fāfēre-grahmatwēdch. drofch. ipeh. ar išt. gāb- igu praški, melnē darbu (ari tā tantori). Pēd. fch. aw. 2. sem 2. 5987.

Čēš. fāfēre-grahmatwēdch. drofch. ipeh. ar išt. gāb- igu praški, melnē darbu (ari tā tantori). Pēd. fch. aw. 2. sem 2. 5987.

Čēš. fāfēre-grahmatwēdch. drofch. ipeh. ar išt. gāb- igu praški, melnē darbu (ari tā tantori). Pēd. fch. aw. 2. sem 2. 5987.

Čēš. fāfēre-grahmatwēdch. drofch. ipeh. ar išt. gāb- igu praški, melnē darbu (ari tā tantori). Pēd. fch. aw. 2. sem 2. 5987.

Čēš. fāfēre-grahmatwēdch. drofch. ipeh. ar išt. gāb- igu praški, melnē darbu (ari tā tantori). Pēd. fch. aw. 2. sem 2. 5987.

Čēš. fāfēre-grahmatwēdch. drofch. ipeh. ar išt. gāb- igu praški, melnē darbu (ari tā tantori). Pēd. fch. aw. 2. sem 2. 5987.

Čēš. fāfēre-grahmatwēdch. drofch. ipeh. ar išt. gāb- igu praški, melnē darbu (ari tā tantori). Pēd. fch. aw. 2. sem 2. 5987.

Čēš. fāfēre-grahmatwēdch. drofch. ipeh. ar išt. gāb- igu praški, melnē darbu (ari tā tantori). Pēd. fch. aw. 2. sem 2. 5987.

Čēš. fāfēre-grahmatwēdch. drofch. ipeh. ar išt. gāb- igu praški, melnē darbu (ari tā tantori). Pēd. fch. aw. 2. sem 2. 5987.

Čēš. fāfēre-grahmatwēdch. drofch. ipeh. ar išt. gāb- igu praški, melnē darbu (ari tā tantori). Pēd. fch. aw. 2. sem 2. 5987.

Čēš. fāfēre-grahmatwēdch. drofch. ipeh. ar išt. gāb- igu praški, melnē darbu (ari tā tantori). Pēd. fch. aw. 2. sem 2. 5987.

Čēš. fāfēre-grahmatwēdch. drofch. ipeh. ar išt. gāb- igu praški, melnē darbu (ari tā tantori). Pēd. fch. aw. 2. sem 2. 5987.

Jaunš preži. pahriš. wehl. fēhnečā weutu; prot. gentralapfur., ar lab. atkautīm., Burge- ma eka 10. 2. 4.

2 mahfēfch. ošijas melnē weutu, ar meeru išt. Zahfch. ipeh. 27. 2. 22.

Studente luhdi kautlāhū nobarbofchānos pa deenu, lai wāfārā waretu apmēlet ležijas. Pahru. wālo- dās, maščinrašt. Ar praški tantora darbos. Ofert. nobod. fch. awif. tant. sem 2. 5859.

Rafēre-grahmatwēdch. drofch. ipeh. ar išt. gāb- igu praški, melnē darbu (ari tā tantori). Pēd. fch. aw. 2. sem 2. 5987.

Rafēre-grahmatwēdch. drofch. ipeh. ar išt. gāb- igu praški, melnē darbu (ari tā tantori). Pēd. fch. aw. 2. sem 2. 5987.

Rafēre-grahmatwēdch. drofch. ipeh. ar išt. gāb- igu praški, melnē darbu (ari tā tantori). Pēd. fch. aw. 2. sem 2. 5987.

Rafēre-grahmatwēdch. drofch. ipeh. ar išt. gāb- igu praški, melnē darbu (ari tā tantori). Pēd. fch. aw. 2. sem 2. 5987.

Rafēre-grahmatwēdch. drofch. ipeh. ar išt. gāb- igu praški, melnē darbu (ari tā tantori). Pēd. fch. aw. 2. sem 2. 5987.

Rafēre-grahmatwēdch. drofch. ipeh. ar išt. gāb- igu praški, melnē darbu (ari tā tantori). Pēd. fch. aw. 2. sem 2. 5987.

Rafēre-grahmatwēdch. drofch. ipeh. ar išt. gāb- igu praški, melnē darbu (ari tā tantori). Pēd. fch. aw. 2. sem 2. 5987.

Rafēre-grahmatwēdch. drofch. ipeh. ar išt. gāb- igu praški, melnē darbu (ari tā tantori). Pēd. fch. aw. 2. sem 2. 5987.

Rafēre-grahmatwēdch. drofch. ipeh. ar išt. gāb- igu praški, melnē darbu (ari tā tantori). Pēd. fch. aw. 2. sem 2. 5987.

Rafēre-grahmatwēdch. drofch. ipeh. ar išt. gāb- igu praški, melnē darbu (ari tā tantori). Pēd. fch. aw. 2. sem 2. 5987.

Rafēre-grahmatwēdch. drofch. ipeh. ar išt. gāb- igu praški, melnē darbu (ari tā tantori). Pēd. fch. aw. 2. sem 2. 5987.

Rafēre-grahmatwēdch. drofch. ipeh. ar išt. gāb- igu praški, melnē darbu (ari tā tantori). Pēd. fch. aw. 2. sem 2. 5987.

Rafēre-grahmatwēdch. drofch. ipeh. ar išt. gāb- igu praški, melnē darbu (ari tā tantori). Pēd. fch. aw. 2. sem 2. 5987.

Rafēre-grahmatwēdch. drofch. ipeh. ar išt. gāb- igu praški, melnē darbu (ari tā tantori). Pēd. fch. aw. 2. sem 2. 5987.

Rafēre-grahmatwēdch. drofch. ipeh. ar išt. gāb- igu praški, melnē darbu (ari tā tantori). Pēd. fch. aw. 2. sem 2. 5987.

Rafēre-grahmatwēdch. drofch. ipeh. ar išt. gāb- igu praški, melnē darbu (ari tā tantori). Pēd. fch. aw. 2. sem 2. 5987.

Rafēre-grahmatwēdch. drofch. ipeh. ar išt. gāb- igu praški, melnē darbu (ari tā tantori). Pēd. fch. aw. 2. sem 2. 5987.

Rafēre-grahmatwēdch. drofch. ipeh. ar išt. gāb- igu praški, melnē darbu (ari tā tantori). Pēd. fch. aw. 2. sem 2. 5987.

Rafēre-grahmatwēdch. drofch. ipeh. ar išt. gāb- igu praški, melnē darbu (ari tā tantori). Pēd. fch. aw. 2. sem 2. 5987.

Rafēre-grahmatwēdch. drofch. ipeh. ar išt. gāb- igu praški, melnē darbu (ari tā tantori). Pēd. fch. aw. 2. sem 2. 5987.

Rafēre-grahmatwēdch. drofch. ipeh. ar išt. gāb- igu praški, melnē darbu (ari tā tantori). Pēd. fch. aw. 2. sem 2. 5987.

Rafēre-grahmatwēdch. drofch. ipeh. ar išt. gāb- igu praški, melnē darbu (ari tā tantori). Pēd. fch. aw. 2. sem 2. 5987.

Rafēre-grahmatwēdch. drofch. ipeh. ar išt. gāb- igu praški, melnē darbu (ari tā tantori). Pēd. fch. aw. 2. sem 2. 5987.

Rafēre-grahmatwēdch. drofch. ipeh. ar išt. gāb- igu praški, melnē darbu (ari tā tantori). Pēd. fch. aw. 2. sem 2. 5987.

Rafēre-grahmatwēdch. drofch. ipeh. ar išt. gāb- igu praški, melnē darbu (ari tā tantori). Pēd. fch. aw. 2. sem 2. 5987.

Rafēre-grahmatwēdch. drofch. ipeh. ar išt. gāb- igu praški, melnē darbu (ari tā tantori). Pēd. fch. aw. 2. sem 2. 5987.

Rafēre-grahmatwēdch. drofch. ipeh. ar išt. gāb- igu praški, melnē darbu (ari tā tantori). Pēd. fch. aw. 2. sem 2. 5987.

Rafēre-grahmatwēdch. drofch. ipeh. ar išt. gāb- igu praški, melnē darbu (ari tā tantori). Pēd. fch. aw. 2. sem 2. 5987.

Rafēre-grahmatwēdch. drofch. ipeh. ar išt. gāb- igu praški, melnē darbu (ari tā tantori). Pēd. fch. aw. 2. sem 2. 5987.

Rafēre-grahmatwēdch. drofch. ipeh. ar išt. gāb- igu praški, melnē darbu (ari tā tantori). Pēd. fch. aw. 2. sem 2. 5987.

Rafēre-grahmatwēdch. drofch. ipeh. ar išt. gāb- igu praški, melnē darbu (ari tā tantori). Pēd. fch. aw. 2. sem 2. 5987.

Rafēre-grahmatwēdch. drofch. ipeh. ar išt. gāb- igu praški, melnē darbu (ari tā tantori). Pēd. fch. aw. 2. sem 2. 5987.

Ital. audfēnataja, wāhā. wid. g. pahw- wal. da arw. wāhā. kreeru w., melnē w. pēd. behn. no 2—10 g. w. Of. fch. aw. 2. sem 2. 5984.

Int. audfēnataja, freb- lerece, pahru. weel. wal. wehl. weutu. Adr. Wezpilēhija 2. 2. 8.

Audfēnataja-wāhēeē, mušfāla, ar loki labām referēndā. melnē we- tu pēd. leelā. behnēem. Čēhnečū eka 1-a. 2. 3. t. 81983, no 11—4.

Pahrdweija melnē dar- bu restor., ectr., pahru. 8 weetejās wāl., ar at- fāufim. Ar meeru str. lauru darbu pa d. Wāu- mana eka 9. 2. 28.

Jauna, išt. ipeh. wēdch. aplāpota ja wehās we- tu, Čēhabetes eka 15. 2. 5. 2. 5987.

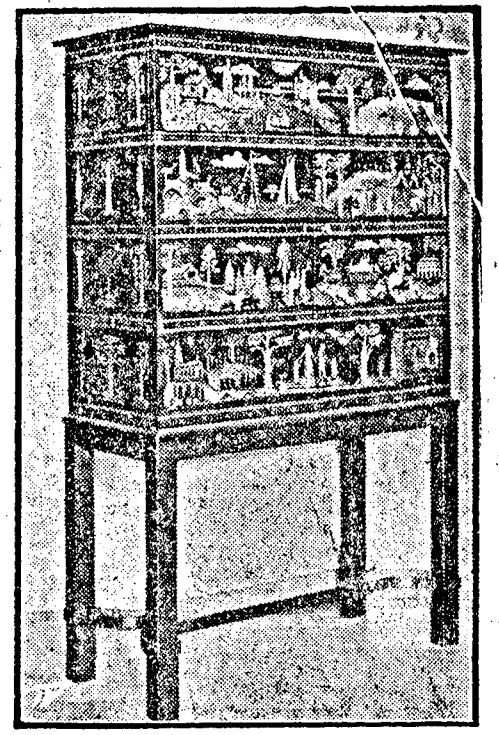
Čēhē. wid. g. wehās weutu pa deenu, wehl. Wēnēst., pr. wāhrit, runda wāhā. m., ir loki lab. ce- lom. Of. l. nob. fch. aw. 2. sem 2. 5981.

Čēhē. widušt. ipeh. luhdi nob. pa deenu, tā tā no 8 drihwa. Of. fch. aw. 2. 5. 2. 5987.

Čēhē. wid. g. wehās weutu pa deenu, wehl. Wēnēst., pr. wāhrit, runda wāhā. m., ir loki lab. ce- lom. Of. l. nob. fch. aw. 2. sem 2. 5981.

Čēhē. widušt. ipeh. luhdi nob. pa deenu, tā tā no 8 drihwa. Of. fch. aw. 2. 5. 2. 5987.

Gweedru mahkļas rūhpneezības iļstahde Rigas pilsehtas mahkļas muzeiā.



I., II. un III. Mahkļlineza G. Nilunda kerami-
las darbi iļgatawoti Lihlepingas porzēlarfabri-
kā. IV. Arhitektka G. Malmītena loka inkrustatijas
skulptiis.

Rahko'chās nedelas sahkumā paredi padomju Kreewijas delegatijas eera- šānās Ehenewā.

(„Saunats Sienu” rābiis.)
N. Parijē, 15. IX. Frantschu prese
ari iškriht weliit qalweno ušmanību Po-
lijas „starpgadījumam” un padomju
Kreewijas ušnemšanai Tautu saweenibā.
Lairaksti domā, ka padomju Kreewijas
delegati maris eeraštees Tautu saweenibas
pili jau pirmdeen, waj etrdeen. Šohdeen
Tautu saweenibā laidis apfahrt parafsi-
tu lofni ar eeluhguma tekstu, kuru pa-
rakstis tās walstis, kas ušnemšanai pec-
friht. Gatowo eeluhgumu tad nekawejo-
tees pecuhtis padomju Kreewijas pah-
stahwjeom. Utteezibā uš potu „starpgad-
jumu” dāiši lairkaksti iļjafa baichās, waj
ir gudri, upuret Polijas draudību
Fransijas-Kreewijas saweenibai un pa-
dūht Poliju no Tautu saweenibas. Bet
wijumā prese aistahw Bartū ušfatus.
„L'Ordre” jafa, ka Polija ejot pati waini-
ga pec ta, ka minās wehsture tik pilna zee-
ichānu. Ari tagad wina aismiritot weh-
stures mahzibas. Wajagot japrast, ka
Wahzija arihot weeniā Polijas bojāeju.

Brauz pee Litwinowa.

LTA. Ehenewā, 15. IX. Pēektdeen pehz-
pusdeenā Fransijas waldebās pahrtahwi
un Tichehoildnāfijas ahrleetu ministris
Dr. Beneišs iļbrauzā uš kahdu Deenwid-
fransijas furortu, kur patreij ušturas
SNTS ahrleetu komisar. Litwinowš, lai
pahrrunatu ar wiau galigos noteikumus
par SNTS ušnemšanā Tautu saweenibā.
SNTS atbilde, sihmejotees uš eestahšā-
nās Tautu saweenibā, noteizohās Ehenewā
aprindās ušfatiitā tā peenemama, tā
ka Padomju saweenibas ušnemšana Lau-
tu saweenibā wareshot notikt wijā drih-
sumā.

Litwinowš jau tuwojas Ehenewai.

LTA. Ehenewā, 14. IX. Wairafi pa-
domju waldebās eeredni, to starpā ahrleetu
komijara Litwinowa sekretars, iļbraufuši
zaur Ehenewu uš frantschu Sawoiju, kur
Litwinowš nupat eeradees no San-Remo.
Winiš apmetees Ehenewas ešera frantschu
peekraste, Ehenewas tuwumā, to ušfata
par labu sihmi.

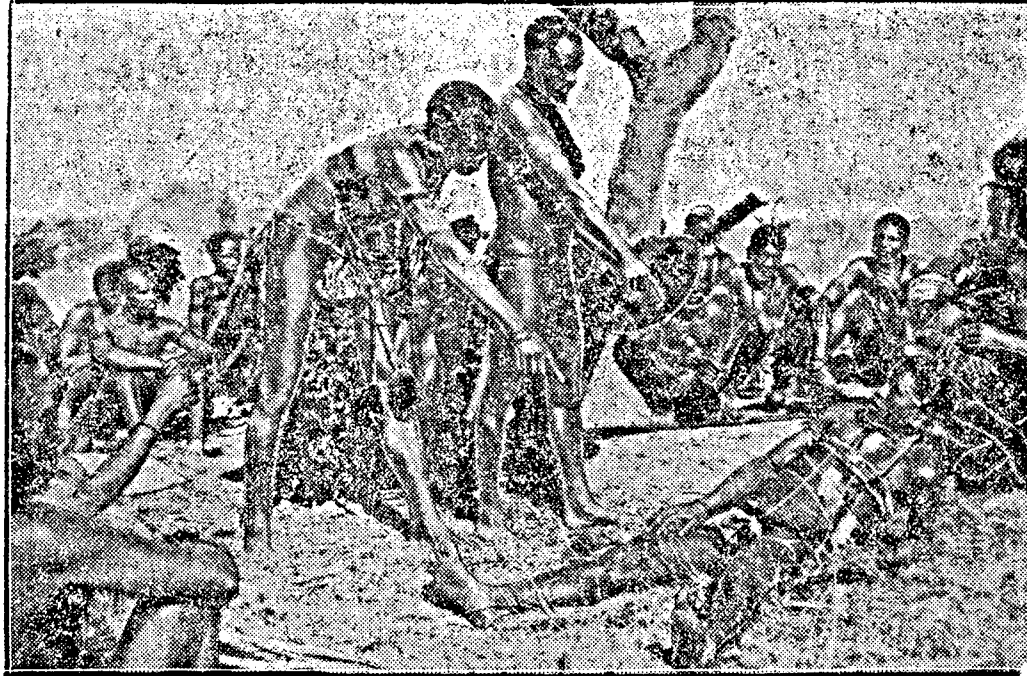
Ciropas aplidojums noslehdsjees

(„Saunats Sienu” rābiis.)

L. Waršawā, 15. IX. Pēektdeen
noslehdsās Ciropas aplidojuma teeshā
fazenšiba 9500 kilometru distanzē. Lihbi
fuiiņa punkta iļehģichānās laifam War-
šawas aerodromā bija eeradūshās to-
mehr tīfai 17 no pehdejā posma Praga-
Lwowa-Wišna-Waršawa startejušām
23 lidmašchinām. Pahrejās lidmašchinas
bija palikūshās waj nu zēlā, Galizija un
Polijā, waj nokawejušās peenemichānās
punkta iļehģichānās laifu. Pee Lwowaš
bija speešis nolaištees un tur palika weens
ne labakeem potu lidotajem Wlodarfe-
witšhās. Weena lidmašchina, Nr. 15, bija
ipeesta palikt pehdejā kontroles punktiā

— Wišnā. Nā pirmais Waršawas ae-
rodromā pulkstens 2 un 20 min. eeradās
potu lidotajs Gedgowds ar sawu „PZL
26” lidmašchinu. Aerodromā wiau jāneh-
ma leelishām owazijām kahdi 50.000 gai-
ditaju. 10 min. pehz tam tuhliit nolai-
dās ari jau nahfoichāis pee mehra pee-
nahkūshāis — wahzeetis Bajewalds ar
„Fizler”. Wafarā jau palinoja Ciropas
aplidojuma lihbišchinejā stahwofka reju-
tatūs. Wifcem joprojam peekfahgala
potu lidotajs Bajans ar sawu „RWD 9”
lidmašchinu. Winaf jefo otrš potu lido-
tajs Plontschinšis. Trešhāis pagaidom
ir wahzeetis Seidemans. Šohdeen ir at-
puhtās deena. Ewehdeen wifcem fagenfi-

Rigas kinoteatru jaunā programa



Rasionalā opera

Afrīkas eedšimta tītumi, fāzās fānušifilmā, kuru ušnehmuš angļu eļfpedizija. Filmā tehlots
kahdu parāshās. Wehs rehtam eemihlejušhās jaunelli, las ar meeru no fāwās bagatās eedšihwes
mahat winas tehwam prā?; fāmaktu. Bet jaunawu miht ari zits eedšimtais. Sahlas fāreih-
ģijumi, kuros spiliģti iļpantājas eedšimta parāshās. Tahlak rehbēs filmās: Hamburgu, spāriu Lau-
twijā un jaunato Latwijas kronifu. Filmās iļrahbis festdeen, 15. sept., pl. 5.30 p. v., fweht-
deen, 16. sept., pl. 11 rihtā un 5.30 p. v.

Wakardeenās swarigakee notikumi ahrjemēs.

Lofijas polzijas prešidents ušfāzinājis
11.000 šreikojohšu pilsehtas satifimes darbimeku
un munizipalo eestahšānu pahrtahwjuš nodot kon-
fliktu šchībrejteesat. Ja abās pušes wepcehtis
iļchībrejteesat lahprāhtīgi, polzijas prešidents fo-
las winaf šchībrejteesas lehwumu ušpeest.
PZP eelshleetu komitariats lizis apzeeti-
nat Rostowā pee Donas wifus wetejā pahrtifas
trehta wadohās darbimekus, fāitā ap 30. Tos
apwaino fāhšibās un wāifis lihbišku iļchībr-
deichānā, kā ari kontrewoluzionārā darbība.
Potu apmahzības lūgiz „Dar Bomorža”
fwehtdeen, 16. septembri bofes aplahrtbrauzēnā
pa pafanti. Šohs buhs pirmās gadījums lūg,
neezības wehsture, kad potu fugis iļdara fāchdu
gelojumu.
Deenwifstāwijas karalis Aleksandrs un ka-
raleene septembra beigās iļbraufs uš Sofiju,
kur apmeties Bulgācijas karalpahri. Sofijā,
kā dšird, pahrrunās swarīgus politifus jau-
tajumus.

Papiru zervjetes

dažados izstrādājumos
EM. BENJAMIN rakstamlietu
lieltirgotavā
Audeju ielā № 12.



„Lendib-Palace”: Wāgda Šneiberē un
Wilijs Fortis filmā „Es nepasihku temi, bet
mihtu zewi”.



„Forum”: Patija Peterfen un Dshons So-
leš filmā „Par to fāwās meitenes”.



„Balladiums”: Ega Bring un Fārlis Pils
filmā „Lehģens bešibenti”.

Leepajas Ištahde.



Latvijas lopkopības centrālās savienības ērde Leepajas ištahdē, godalgots ar 1. godalgu.

Noskaidro Igaunijas valdības un parlamenta atteezības

22. Tallinā, 14. 9. Igaunijas valdības...

meheļšanas boikoteja. Pašvaldībām...

Upzeetināti Klaipēdas peemineka apgahnitaji.

(Spezialinojums pa telefonu.) Klaipēda, 15. IX. Bārā Klaipēdas...

Leetuwa gatawojas swarigām meheļšanam.

(Spezialinojums pa telefonu.) Klaipēda, 15. IX. Šchodeen beidsas...

Leepajas ištahdē godalgotee

Ištahdes godalgotānās komiģija peekših, rufi papildus

godalgas ruhpnēezibā.

3. Zukurs (Ildotaja Gerberta Zukura tešvā)...

Papildus godalgas semkopibā.

Ar pirmo godalgu godalgoti: E. Sausa,...

Godalgas fihlopkopibā un putn-kopibā.

Preekules pašritas beedribai, Preekulē,...

Bahrmainas polizija.

Administratīvā departamenta dir. Anšmits...

Starptautiskā slavistu kongresa rihžības...

No garata atvalinājuma atgriešes un...

Birmā rudens salna. Pasaigais maksimums...

Gaidamais laiks. Rihž, 16. septēmbri: Weegsi,...

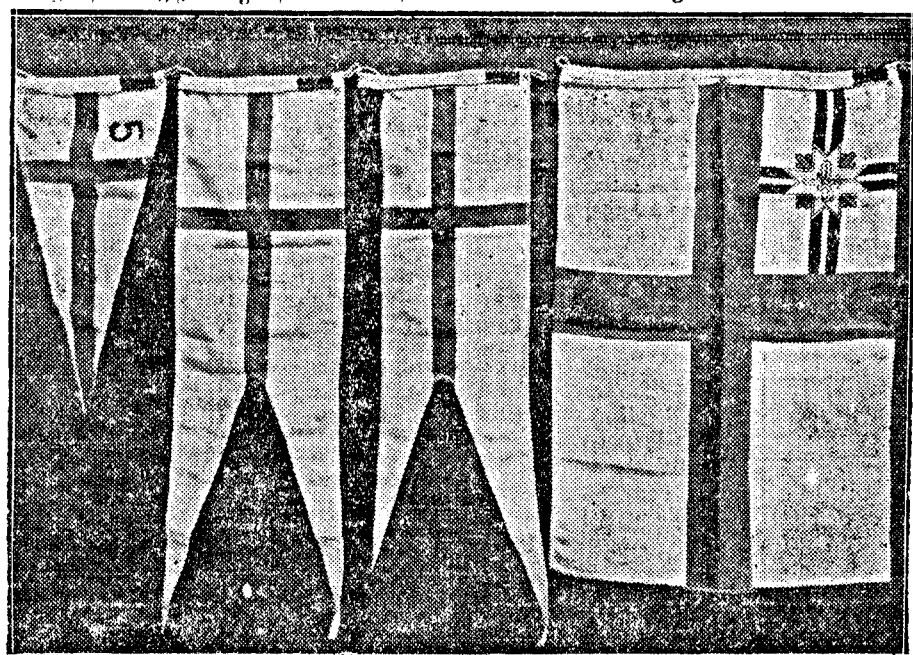
5. Rīgas aijfargu pulka juhras rotu aijfargi...

apbrauks noenturoto tugu fronti. Tad aijfargu...

Juhras aijfargi rihž Daugawā pazet karogu.

5. Rīgas aijfargu pulka juhras rotu aijfargi...

apbrauks noenturoto tugu fronti. Tad aijfargu...



5. Rīgas aijfargu juhras rotas bapags un wimpel.

Goli pret nopelnitās algas neimāksu Ištahdeekēm.

Darba inipeģijai pajnots, ka triko...

Polija pateek pee ļawa.

(Jannas Eiaas) radio.) A. Waršawā, 15. IX. Pusoficiālā...

Argentīnā eebrukuschi jilweku ehđaji Londonā, 13. IX. "Daily Express"...

Atkal weena "zara metta".

Belgradē, 13. 9. Belgrades kreawu emigrantu...

Frantīshu armijas wirfneeks wahžu treezeenneeku deenestā.

Danu laikrakstis "Politiken" pastahsta...

Iideweja: Emilia Benjama. Bar redalģiju atbid: Ernests Arnis.

„Baltija“

Rīgas, Brīvības ceļā 7, tālr. 29850.

Ar šo paziņojumu... dzintārbirojs...

DZINTĀRBIROJS

DZINTĀRBIROJS, KR. BARONA 10, TĀLR. 34088

Pircēji komisiju nemaksā. Par ipasumu pieteikšanu nav jāmaksā.

1) Pārbaug. pēc tramv. loti labu mašīnu, 7 dī., 1 weil. 28 27.000, hīp. 6. 28 5000; 2) Ģens. tainā labu 2-rt. mašīnu, 5 dī., 28 8000, hīp. 6-8 28 8000; 3) pēc ūra...

2) Pārbaug. pēc tramv. loti labu mašīnu, 7 dī., 1 weil. 28 27.000, hīp. 6. 28 5000; 2) Ģens. tainā labu 2-rt. mašīnu, 5 dī., 28 8000, hīp. 6-8 28 8000; 3) pēc ūra...

1) Pārbaug. pēc tramv. loti labu mašīnu, 7 dī., 1 weil. 28 27.000, hīp. 6. 28 5000; 2) Ģens. tainā labu 2-rt. mašīnu, 5 dī., 28 8000, hīp. 6-8 28 8000; 3) pēc ūra...

1) Pārbaug. pēc tramv. loti labu mašīnu, 7 dī., 1 weil. 28 27.000, hīp. 6. 28 5000; 2) Ģens. tainā labu 2-rt. mašīnu, 5 dī., 28 8000, hīp. 6-8 28 8000; 3) pēc ūra...

1) Pārbaug. pēc tramv. loti labu mašīnu, 7 dī., 1 weil. 28 27.000, hīp. 6. 28 5000; 2) Ģens. tainā labu 2-rt. mašīnu, 5 dī., 28 8000, hīp. 6-8 28 8000; 3) pēc ūra...

1) Pārbaug. pēc tramv. loti labu mašīnu, 7 dī., 1 weil. 28 27.000, hīp. 6. 28 5000; 2) Ģens. tainā labu 2-rt. mašīnu, 5 dī., 28 8000, hīp. 6-8 28 8000; 3) pēc ūra...

1) Pārbaug. pēc tramv. loti labu mašīnu, 7 dī., 1 weil. 28 27.000, hīp. 6. 28 5000; 2) Ģens. tainā labu 2-rt. mašīnu, 5 dī., 28 8000, hīp. 6-8 28 8000; 3) pēc ūra...

1) Pārbaug. pēc tramv. loti labu mašīnu, 7 dī., 1 weil. 28 27.000, hīp. 6. 28 5000; 2) Ģens. tainā labu 2-rt. mašīnu, 5 dī., 28 8000, hīp. 6-8 28 8000; 3) pēc ūra...

1) Pārbaug. pēc tramv. loti labu mašīnu, 7 dī., 1 weil. 28 27.000, hīp. 6. 28 5000; 2) Ģens. tainā labu 2-rt. mašīnu, 5 dī., 28 8000, hīp. 6-8 28 8000; 3) pēc ūra...

1) Pārbaug. pēc tramv. loti labu mašīnu, 7 dī., 1 weil. 28 27.000, hīp. 6. 28 5000; 2) Ģens. tainā labu 2-rt. mašīnu, 5 dī., 28 8000, hīp. 6-8 28 8000; 3) pēc ūra...

1) Pārbaug. pēc tramv. loti labu mašīnu, 7 dī., 1 weil. 28 27.000, hīp. 6. 28 5000; 2) Ģens. tainā labu 2-rt. mašīnu, 5 dī., 28 8000, hīp. 6-8 28 8000; 3) pēc ūra...

1) Pārbaug. pēc tramv. loti labu mašīnu, 7 dī., 1 weil. 28 27.000, hīp. 6. 28 5000; 2) Ģens. tainā labu 2-rt. mašīnu, 5 dī., 28 8000, hīp. 6-8 28 8000; 3) pēc ūra...



BORSIL atkal piemā vietā!

Liepājas izstādē mūsu ražotais pašdarbīgais mazgāšanas līdzeklis „BORSIL“ apbalvots ar augstāko godalgu —

ozola vainagu

Augstāko godalgu piešķir labākam. Ka „BORSIL“ ir labākais mazgāšanas līdzeklis, tas katram tā lietotājam sen jau skaidrs.

„BORSIL“ ražojam no izmeklēti augstvērtīgām izejvielām rūpīgā apstrādājumā.

Mūsu patērētājiem tas dod izcilus labo un garantēti drošo „BORSIL“.

„BORSIL“ godalgošana to oficiāli apstiprina.



Vientga garantēti droša mazgāšanas līdzekļa „BORSIL“ ražotāja — ķīmiskā un laku fabrika „Wm HJØRDT“, Rīga.

Walmeerd
pašdarbama mašīna. Pēcprasit Walmeerd, Rīgas eļā 51, apavuu veikalā. 3 nel. tola mahjas...
Gim. mahja,
1 1/2 p. seme, ar augļu bašru, itaitā w., pašrd. Unijas eļā 31.

Bahrdob
apbuhwes gab., 7737 kv. m. leelu, Jaunzemā Nr. 115, gab. itarp 4. un 6. km. Pēcp. Rīgā, Kr. Barona eļā 104, dī. 15, iatru deenu no plīti. 4-8 wat.

Grunts-
gabals
Ikvailā meitā pašrdobams, Dabris eļā 1. R. 89331.

Dgrē
pašrdob itaitu
dšimtsgrunti
stajijas tur. Pēcpasit Rīgā, Blaumana eļā 8, krešļina tipografija.

Buhwgrunts
pašrd. M. Kometau eļā Nr. 40, dī. 1 (pēc Ģens. taina tirgus).

Grunts-
gabals
Stredimsetu bahria turvumā ar iahrt. faweti. tola eštam, loti noberijs ar apbuhm. Glaidra nauda 40.000-50.000 (š. Of. nob. fā. aw. tant. jem R D 5951.

Grunts-
gabals
Stredimsetu bahria turvumā ar iahrt. faweti. tola eštam, loti noberijs ar apbuhm. Glaidra nauda 40.000-50.000 (š. Of. nob. fā. aw. tant. jem R D 5951.

Grunts-
gabals
Stredimsetu bahria turvumā ar iahrt. faweti. tola eštam, loti noberijs ar apbuhm. Glaidra nauda 40.000-50.000 (š. Of. nob. fā. aw. tant. jem R D 5951.

Grunts-
gabals
Stredimsetu bahria turvumā ar iahrt. faweti. tola eštam, loti noberijs ar apbuhm. Glaidra nauda 40.000-50.000 (š. Of. nob. fā. aw. tant. jem R D 5951.

+

Septēdien, 14. sept., plkst. 9 rītdā sākšanās no mums, eesiot Deeva meedā, muhtu mihā mahte, wadmahte un tenmāhmina

Lihba Keniņa

darba aechānu un aandarūuma pilnā muhtā 90. gadā. Īvadichāna no fēru mabiās, Rīgā, Marijas celā 30, notikš kō swebdeem, pl. 9 rītdā un tant pašā deenā pl. 1 no Sahty bahtyās uš draudies kabehty.

Uš kufu pawadichānu luhdy

Mtis Keniņā un dšimta.

Raj Tatwa diwehtele kā meera kofle štan
Un Deema dihtwai diwahtai šhdy šan,
Šaur laifu laikeem, dšikeem muhtānu muhtādeem!

Miris mans milais vīrs un papīš

Kārlis Vecsprogis

12. septembrī, plkst. 23,25 min., savā 42. dzīv. g.
Apbedīšana 16. septembrī, plkst. 4 pēc pusd. no sēru mājam Mazā Buiju ielā № 6.

Apbedināta
sieva un bērni.

Marijas Kauliņš

apbedīšana notiks š. g. 16. sept., plkst. 4 pēc pusd. no Meža kapu kapīcas Meža kapos.

Tēvs.

Ģirsnīgi pateizamees

Unšča Martewizs

pawadichānā uš pehdžo dufu, fēwifhdi Rīgās tektila a. f. fabrikas direktoram G. Soeferā īgm. štrāhneekem, štrāhneekem un eeredneem par štrāhnaņeem wainageem un peeminas pāhtfni.

Meitās.

Ģirsnīgi pateizību

issafam wifēem, kas peedatijās 9. sept. š. g. pee ūhdānā pag. ūhtāht māhtās ihpāfchneeta

Petera Kainina

īwadichānās uš pehdžo dufu štrāhtawās kapos, kāpat pateizību issafam wifam tām orgānifācijam un beedribom, kuras peedatijās pawadichānā ar taroem un wainageem, kā ari štrāhtawās labdarības beedr. dšēdāfchānās lotim ar šora wadoni ūhtfā īgm. Peederige.

Dsili isjustu pateizību

issafam radeem un pašiam, it fēwifhdi Dibričonu štīmēt, kas nehma dalību mana mihtā wišra, muhty tehwā

Martina Wihtolina

īwadichānā uš pehdžo dufu. Seewa un behtn.

Rīgās

šweedru ahtstneezības - wingroščan. un mafāščas škola

A. ETOLENA

Sarku šāhtums 17. septembrī.

Peektieees Rīgā, Brihwiņas celā Nr. 31, šf. 14, no plkst. 10—12 un 4—6. Tāht. 96501.
Eeēja no bahtyās lauhuma. Štola ahtpīrnatā no E. L. M. weielības departamenta.

Wera Ruschkewizs

wingroščāna

peht Dr. Wodes met. Medigimifā wingroščāna. Grupas fēwētem, wifreēšchem, šorpulētem. Terbatās unīwersitātes dihtyās. Īg. praštē. — Mehrenas zenas. Škun. 20. septēmbri no 20—21, tirdin. darbin. beedribā, Merketa celā Nr. 21. 20. septēmbri pušt. 19 turpat mang referāts „Wingroščāna kā dwehtelees itšēktme“. Eeēja brihtwa.

KATRAI VEĻAI

KOMETA ZĪPES

Pirmais muzikas instituts Rīgā

(dib. E. ZIGERTS 1864. g.) — (Izglītības ministrijas pārziņā)
Valdemara ielā № 39. Tālr. 28591.

Programa saskaņota ar valsts konservatoriju. Instituta mērķis — sniegt plašu un nopietnu izglītību visās muzikas mākslas nozarēs.

Instituta vadītājs — prof. Jānis Medņš. Paidagogi: klavieres — Nik. Iljišs, Marija Zalmanovča, A. Peirkalne, Marg. Heldts, Lucija Garute, Lauma Reinholde, Alise Peins un G. Peins. **Zolo dziedāšana:** Fride f. Bodin, E. Kajiņovičs, Mar. Medņš (prof. Ireckajas sko'a) un Art. Kornets. **Vijole:** V. Taube, V. Ruševičs, Nk. Treigus, A. Madrevčs un G. Peins. **Viola:** E. Vinerts. **Cello:** A. Teichmanis un G. Peins. **Kontrabass:** V. Kumbergs. **Fleite:** G. Peins. **Oboja:** G. Varneke. **Klarnete:** J. S upans. **Fagote:** A. Kondrasovs. **Mežrags:** A. Krūmņš. **Trompete:** A. Jermolovs. **Bazune un tuba:** P. Grotke un K. Izarts. **Specialā un obligatoriskā teorija:** L. Garute, prof. J. Medņš, J. Reinholds, J. Poruks un G. Peins. **Kamermuzikas un orķestra klase:** V. Taube, Nk. Treiguts un G. Peins. **Koncertu kora un koradiedzāšanas studijas vadītājs** — J. Reinholds.

Muzikālā bērnu dārza vadītāja — Lauma Reinholde. Bērnu pēn no 5—8 g v. **Skolniekus pieņem katrā laikā. Kanceleja atvērta no plkst. 3—7 vak.**

Krišāna Barona tautas augstskola Rīgā, Skolas ielā №32

Mācību sākums 20. septembrī.

Kanceleja atvērta darbdienās no plkst. 18—20.

Rīgas tehnišās štmeļchānas turētāji

Rīgā, Marijas celā Nr. 63.

Kuršos pāri.: buhtwēezības, mafščinu, gahtneē., elektro-īnštalācijās, plānu štmeļchānu un darbu ahtēhtinūs. Mahžības laika ilgums no 3—5 mehnešy, pa wātareem. Jaunūs turčantūs ūņem turšu langšdā īdēenas no 5—9 m. Šftuhtam pašahmahžibai īstājas. Wēpfaeet turšu program. Dabujamas weht fē. štpe. darba īstājas: „Elektromontēere“, „Šahtčētawu — ūtgarnituru wabitājs“, „Štīrnamu buhtwe“, Šagatawoščānā fē. īstājas: „Wtīrpotājs“, „Šrehtčētājs“, „Māhtināhtfēhtšneēts“, Darbnīgu wabitājs.“

Ja šuks wareet rakštit — wareet ari štmet!

Šamehtineet peht muhtu īstājam štrāhtat. un šuks buhtweet pabrīeiti, šit ahtd laid štmeļeet dabāštātus, portreijas, šarīfaturas, rellamas un š. Študijā ūš wehtas mahžību šāhtums 25. septēmbri. — Wēpfaeet jan štubeen īstāju šatūra rakhtitāju par brihtu no R.T.S.R. Mahhtilās štubijas, Rīgā, Marijas celā Nr. 63.

Arnolds Klaviņš

(Rīgas t. konservātorijas paidagogs)

vījoļu stundas

Runājams pirm. un ceturt. no pl. 5—6 v. Stabu ielā 32, dz. 1. Tālr. 96818

Jūlijas Ošiņ

drēbju, weļas un korsetu zimēšanas, piegrīšanas, modeļšanas un šūšanas

Rīgā, Parka ielā № 6, dz. 1.

Kursistes pieņem ikd. no plkst. 10—18. Šūprātējas ahtmāca piegrīstu štmeļšanu un piegrīšanu 2—4 ned. Praktika kursu darbnīcā neaprobežotu laiku pirmklasīgu modistu vadībā. Beigtūm ahtliecība. Dienas un vakara kursi. Maksa Ls 25.— līdz Ls 100.—. Mācības pasniedz 3 viet. walodās. Drēbju un korsetu pasūtījumu pieņemšana.

RIGAS VALSTS TEHNİKUMA

Valdemara ielā 1-c

ŠOFERU KURSU

sākums š. g. 19. septēmbri, plkst. 18.

Pieteikšanās un tuwaki paškadrojmū tehnikumā kanceļejā ikdienas no 9—15

Peenemu ahtal šobu štīmibās īdēenas no 10—1, 4—7

Jekabs Wīgdorčšchiks

Brihwiņas bulwari 2-4. Tāhtirunīs 21976.

Šobu ahtste

Olga Seemel

īhdyš 1. oktobrim peen. pirmdeenas, šteturid. no 1. okt. īdēenas, Ehtābete celā 87, t. 26865.

Peenemu ahtal

šobu štīmneekus,

A. Šhawlowš,

Šahtu celā 1, t. 20204.

Peenemu šobu štīmibās no 9-2; 4-7; Brihwiņas bulw. Nr. 1, šf. 2.

Dr. Uniw. Missouri U. S. A. S. Šričhs

Peenem tagad šobu ahtste

W. Rosewškāja

Šahtštēhtšchā celā Nr. 1, tāht. 94631.

Peenem ahtal no 10—1 un 5—7. Šobu ahtste ū. Štawāts, Šopīhtāru celā 19. Tāhtirunīs 94773.

Wtēhts šobu štīm.

Arw. Osoliņsch

peen. tagad Brihwiņas celā 100, šf. 3.

šobu ahtste

E. Rošental-Reihera, ūhtānoju praštī. Štīwoju tagad Mehtāru celā 6, pee Aršabijas b. Tāht. 42351.

šobu ahtst

S. Wēhts-Judelsons

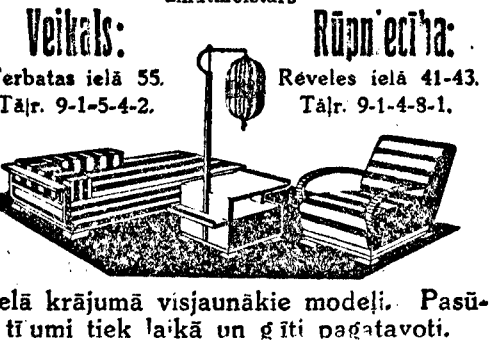
peenem ahtal ūtmenū celā Nr. 16.

Mēbeļu tirdzniec rūpniecības nams P. MIGLA, Rīgā

amatmeistars

Veikals: Terbatās ielā 55. Tālr. 9-1-5-4-2.

Rūpniecība: Rēweles ielā 41-43. Tālr. 9-1-4-3-1.



Lielā krājumā visjaunākie modeļi. Pasūtīumi tiek laikā un gīti pagatavoti.

Omulības avots

cieši saistīts ar gaismas avotu. Tikai laba gaisma padara apkārtni patikamu un sniedz labsajūtu. Mēs ieteicam apgaismošanas ķermeņus visos izvedumos un katrā nocenojumā.

J. Perl & F. Marlenfeldt,

M. Kēniņu ielā № 17,
Marijas ielā № 28.

Daugavpili

pārdod rakstamlietu veikalu vairumā ar precem un grāmatsietuvi ar visām mašinām un inventaru. Veikals un siets ē pastāv no 1886. g.

Pieprasīt Daugavpili, Saules ielā 32

Š. STOLPER.

Kad Jums vajadzīgi

visāda veida mašīnbūvdarbi

kā jauni tā ari izlabojumi

dzelzkonstrukcijas

rezervuāri, škursteni u. t. t.

transmisijas, zobriiteni

pieprasiet

Milgrāvoja kuģubūvētavas un mašīnu fabrikas A./S. Rīgā,

L. Zirgu ielā 24/26, tālr. 37125.

Studentu un skolnieku cepures

visām skolām Latvijā dab. specialā formas cepuru fabrikā

A./S. J. „BUJANOVERS“

VEIKALI:

Kahtu ielā № 16
Aude'u ielā № 14

STIKLUS

logiem, piegrīstus peo mēra, kā ari izpliida īestiklošanas darbus

R. Jansons un V. Juons

zem firmas „BALTEKSIM“ L. Zirgu ielā 16.

šobu štīm, peenem

M. Solomonows

tagad šahtu celā 3-b peenem Gertrudes celā (Šarwešchū aht. 5-las 62, šf. 51, tāht. 26707, mahjā) no pl. 10—1 un ari Jaundubultās, Janu no 4—6, tāht. 29619. nā štpe. Nr. 37.

Wēzmahte

L. Čhait,

Džebešs, vijoles, Kāw, kumb, pašu, Pump...

Džebeššanas stundas angļu — franču, An...

Brihwahkšlin. L. Zilcher-Ferri

pašn. džebešsch, stundas pehž prof. Lamperti me...

Džebešsch. stundas Džirnawu eelā 11, dš. 12

Džebeššanas eestubej, un pawadijums, Klaweeru stundas

Stabu eelā 50, dš. 19, no 12—2 un 6—8.

Klaweer-špehli eemahja ahtri un labi...

Klaw. stund. pašneeb, walhš konserw. augšt.

Muštās skolotāja paš. Klaw. št., muštās teor.

Klaweeru un walodu kumb. lehti pašu. Matija

Konserwatoriste, augšt. l. pašu. Klaweeru stund.

Klaweeru stundas pašu. konserw. audšēne

Klaw. stund. pašneeb, walhš konserw. augšt.

Klaweeru stundas pašu. konserw. audšēne

Klaweeru stundas pašu. konserw. audšēne

Klaweeru stundas pašu. konserw. audšēne

Klaweeru stundas pašu. konserw. audšēne

Klaweeru stundas pašu. konserw. audšēne

Klaweeru stundas pašu. konserw. audšēne

Klaweeru stundas pašu. konserw. audšēne

Klaweeru stundas pašu. konserw. audšēne

Klaweeru stundas pašu. konserw. audšēne

Klaweeru stundas pašu. konserw. audšēne

Klaweeru stundas pašu. konserw. audšēne

Klaweeru stundas pašu. konserw. audšēne

Klaweeru stundas pašu. konserw. audšēne

Klaweeru stundas pašu. konserw. audšēne

Klaweeru stundas pašu. konserw. audšēne

Klaweeru stundas pašu. konserw. audšēne

Klaweeru stundas pašu. konserw. audšēne

Klaweeru stundas pašu. konserw. audšēne

Latwijas semestrahšas!

Behž diwi gadu meklejumeem mums isdeweēs atrast Latwijā krahsainās semes, no kurām mehs tagad raschojam s e m e s k r a h š a s!

Šho augsto labumu mums isdewās šafneegt pateizotees muhšu jaunai, wismoder-nakai semes krahsu raschošanas metodei un maščinu eerihzei, kura gan maksaja wairakus dešmittuhkstohsus latu.

Beē muhšu šen pašihstameem raschojumeem — dhroma, zinobera, kašku un dekorazijas krahsam — tagad nahkušchi klaht no Latwijas semes, latweešchu rokam raschootee —

- šelta okeri, okeri — widejee, tumšdee. metal-okeri, okšid-okeri, anghu šarkanee, šarkanbruhnee, dšells okšidi, mumija, kaput mortum, Terra di Siena, umbra — wišās nianšes, kafeles bruhns, reekstu beize, mineral melnee, Rebenmelnee, Somijas kwehpi.

Wišas šehis krahsas iželas ar šawu tonu škaistumu, labu šegšanas spēhju un ir ahtri šuhstohšas. Ar šehim krahsam mehs apghadašim neween wišu Latwijas tirgu, bet tās eksporteshim ari uš ahšsemem!

Krahsu tirgotaji! Krahsas eepehrkot, weenmehr peeprasat muhšu ženas un paraugus. Lehtak un isdewigak, kā pee mums, nerunajot jau par prezes labumu, neweens Jums peedahwat newar.

M. Kalnina

Kimihšā šabrika Rigā, Muhkšalas eelā 2. Tahr.: 32290; 33879.

Jauns gihweš wehš eepaših. nop. prez. nol. ar jaunawam, atraitnem un šahtri. lihš 25 g. w.

Solihš kungs. eerednis, wid. wež. pašihšan. truhš. deht wehš...

Jaunelis, 27 g. wež. nel. lauru mahju ihp. wehš. nop. prez. nol. eepaših...

Ar šeeweeti, beš aihšpr. wehšos eepaših. nop. pr. nol. 34 g. w. wihreitis; wehš. društū kapitāla.

Taupiga meita 35 g. w., tihru širdi un škahšām rokam, wehšas nop. prez. nol. eepaših...

Žēle, 37 g. w., wehš. nop. prez. nol. eepaših. ar wihš. šam buhtu maš ihpašch. waj 500—2000 lš.

Trišis šanteetes wehš. eepaših. nop. prez. nol. ar šol. feh. no. drošohim, nop. dom. tungeem...

Intel. šmalhšuh. šee weete, pašri pušm., ar nekust. ihpašch. un al. dšihw. eel., mehšē drauqu šarp int. estet. šgm.

Doti šehišohših Intelig., 35 gaduš w. jaunhūdhē, lauru mahju mantin., wehšas eepaših...

Nop. prez. nol. wehš. eepaših. ar atraitn. jaunaw. no 36—45 g. wež.

2 šol. amatneezes, pašh. wehš. eep. n. prez. nol. ar šew lihš. šolid. šgeem...

Pašihwojis atraitnis (šreiwu tirgotājs) wehš. las nop. prezibu noluhšā eepašihšees ar beš. atraitnem...

Šgm. 30 gaduš wež. wehšos eepašihšees nop. peetnā prezibu nol. ar šeeweeti...

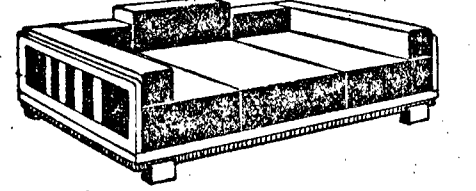
Intelig. tirgotāja, 37 gaduš w., wehšas nopeetnā prezibu noluhšā eepaših. ar intel. un dwehš...

Jauns komerciantis wehšas eep. ar mater. nodr. damu. Of. nop. pr. nol. nod. šch. aw. kant.

Intelig. kungs, 27 g. w., šlaida aug., patišt. ihšt. wehš. eepaš. ar turigam damam...

Šlaiba poleete, 30 g. w., wehš. nop. prez. nol. eepaših. ar turig. šgeem lihš 40 g. w.

Wēhršis — lauliba. Of. nodob. šch. awišes kant. lihš 25. šepšembris šem šepšembris 5689.



J. Skultana plaših eezee: latwijā un modernā weidojumā, šturības un lehtuma šinā newahršehšanas.

Wijoles stundas pamat. un ar šem. pašu. Gertrudes 98, dš. 89.

Prezibu widutaja ar plašču pašihšanos. god. pašalho damam un šungeem.

Semg. lauhšaimneeks. kapitalištis, brihšs šapit. 10.000 lš. intelig., wid.

Daišas meitenes, atšangatees, furās wehš. latees šuhš mam mištich draugs.

Sol. kungs, pašri pušmuhšā gados, mahju ihp. un brihšs kapitāls awm. 80.000 lš.

Latwijū meitene furai patišos šapraich, gad. šaur laulibu nodibinai...

Goldis kungs, wid. gab. šlaida aug., ar nodr. šabw., wehš. nop. prez. nol. eepaših.

DAMAM. Wēhršis — lauliba. Of. nodob. šch. awišes kant. lihš 25. šepšembris šem šepšembris 5689.

Wijoles stundas pamat. un ar šem. pašu. Gertrudes 98, dš. 89.

Prezibu widutaja ar plašču pašihšanos. god. pašalho damam un šungeem.

Semg. lauhšaimneeks. kapitalištis, brihšs šapit. 10.000 lš. intelig., wid.

Daišas meitenes, atšangatees, furās wehš. latees šuhš mam mištich draugs.

Sol. kungs, pašri pušmuhšā gados, mahju ihp. un brihšs kapitāls awm. 80.000 lš.

Latwijū meitene furai patišos šapraich, gad. šaur laulibu nodibinai...

Advertisement for 'Klaviers' piano factory, including contact information and location in Riga.

Īpašs daudzlāpņu izdevums publiskās veselības aizsardzības jomā — **Jaunatās Ziņas** Nr. 208. 15. septembrī.

Pašnodrošināšanās — **Jaunatās Ziņas** Nr. 8. šis pabalsts ir vajadzīgs, lai nodrošinātu cilvēkus, kuriem ir nepieciešams nodrošināt sevi un savus tuviniekus. Šis pabalsts ir vajadzīgs, lai nodrošinātu cilvēkus, kuriem ir nepieciešams nodrošināt sevi un savus tuviniekus.

8 mod., jaunuzbūvēti, gatavas, augstas veiktas — **Jaunatās Ziņas** Nr. 8. šis pabalsts ir vajadzīgs, lai nodrošinātu cilvēkus, kuriem ir nepieciešams nodrošināt sevi un savus tuviniekus.

Pehrk labi usturetas dsirnawu maschinas:

mašīnas gatavas, grūbju ganai, mašīnu celātni, ūdens, tranšmisijs, sūkņus. Šīs mašīnas ir gatavas, lai nodrošinātu cilvēkus, kuriem ir nepieciešams nodrošināt sevi un savus tuviniekus.

Ratnam ir iasin,

Ja bama un kungi var eleganti gērbties arī ar lēti draugu, ja lēti pagatavot savus apģērbus, nevēlams un kaitīgs, lai nodrošinātu cilvēkus, kuriem ir nepieciešams nodrošināt sevi un savus tuviniekus.

Beensaimniecības telpas

ar tīrām mašīnām blāvēšanas (santori, dīķmašīna, ūdens, tranšmisijs, sūkņus). Šīs mašīnas ir gatavas, lai nodrošinātu cilvēkus, kuriem ir nepieciešams nodrošināt sevi un savus tuviniekus.

Dziesmju mīkstvaldes — mašīnu un materiālu izstrādātājam noturēs 1934. g. 22. septembrī, pl. 11, Rīga, Gogoļa ielā Nr. 3. Šīs mašīnas ir gatavas, lai nodrošinātu cilvēkus, kuriem ir nepieciešams nodrošināt sevi un savus tuviniekus.

Vešelības departaments

lielās pērtiņas sēdētājiem un stāvētājiem — **Jaunatās Ziņas** Nr. 8. šis pabalsts ir vajadzīgs, lai nodrošinātu cilvēkus, kuriem ir nepieciešams nodrošināt sevi un savus tuviniekus.

Pehrk — **Jaunatās Ziņas** Nr. 8. šis pabalsts ir vajadzīgs, lai nodrošinātu cilvēkus, kuriem ir nepieciešams nodrošināt sevi un savus tuviniekus.

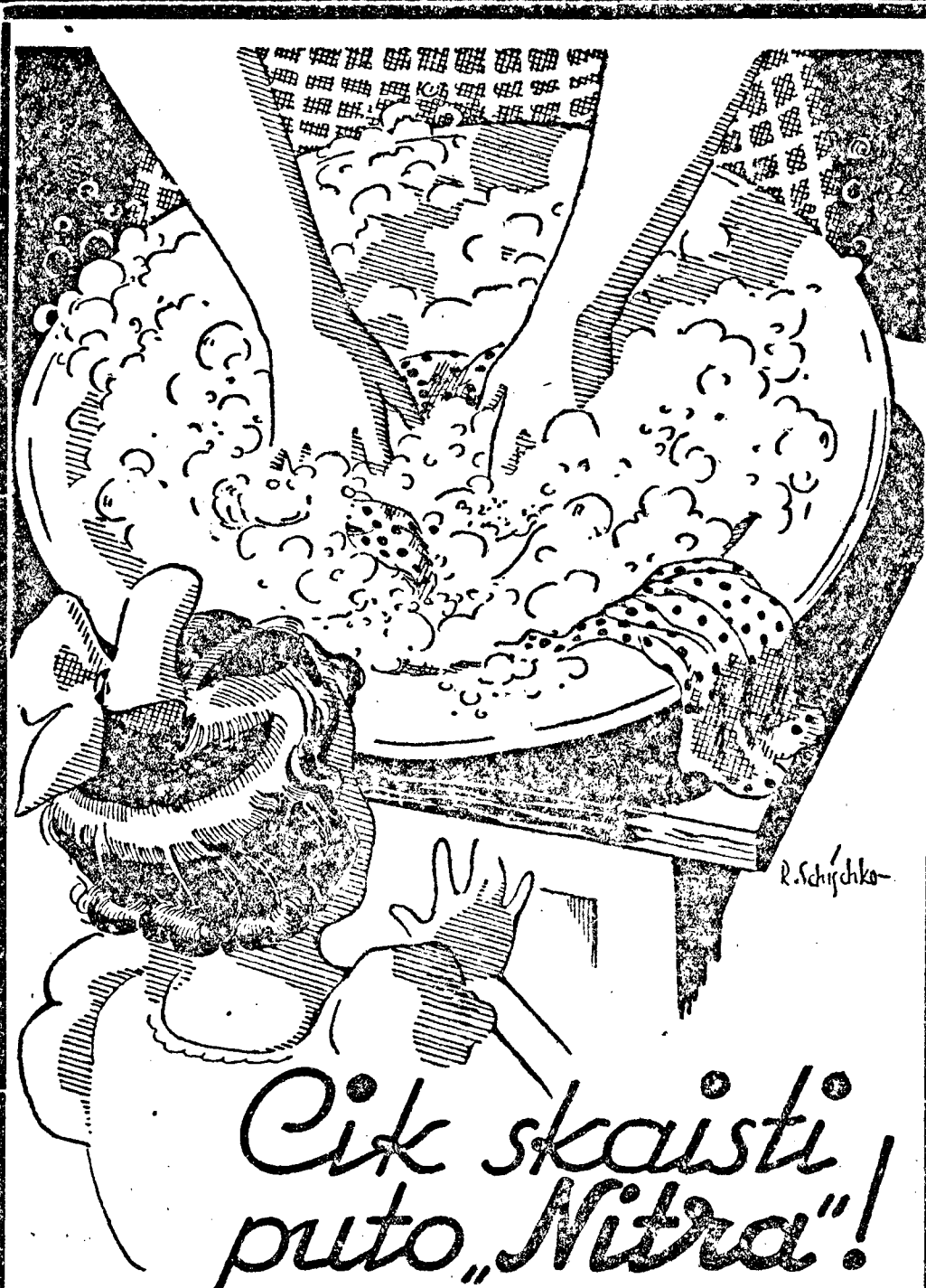
Lauku mahju — **Jaunatās Ziņas** Nr. 8. šis pabalsts ir vajadzīgs, lai nodrošinātu cilvēkus, kuriem ir nepieciešams nodrošināt sevi un savus tuviniekus.

Pehrk lauku mahju — **Jaunatās Ziņas** Nr. 8. šis pabalsts ir vajadzīgs, lai nodrošinātu cilvēkus, kuriem ir nepieciešams nodrošināt sevi un savus tuviniekus.

Pehrk semi — **Jaunatās Ziņas** Nr. 8. šis pabalsts ir vajadzīgs, lai nodrošinātu cilvēkus, kuriem ir nepieciešams nodrošināt sevi un savus tuviniekus.

Medicīniskās — **Jaunatās Ziņas** Nr. 8. šis pabalsts ir vajadzīgs, lai nodrošinātu cilvēkus, kuriem ir nepieciešams nodrošināt sevi un savus tuviniekus.

Medicīniskās — **Jaunatās Ziņas** Nr. 8. šis pabalsts ir vajadzīgs, lai nodrošinātu cilvēkus, kuriem ir nepieciešams nodrošināt sevi un savus tuviniekus.



Cik skaisti puto „Nitra“!

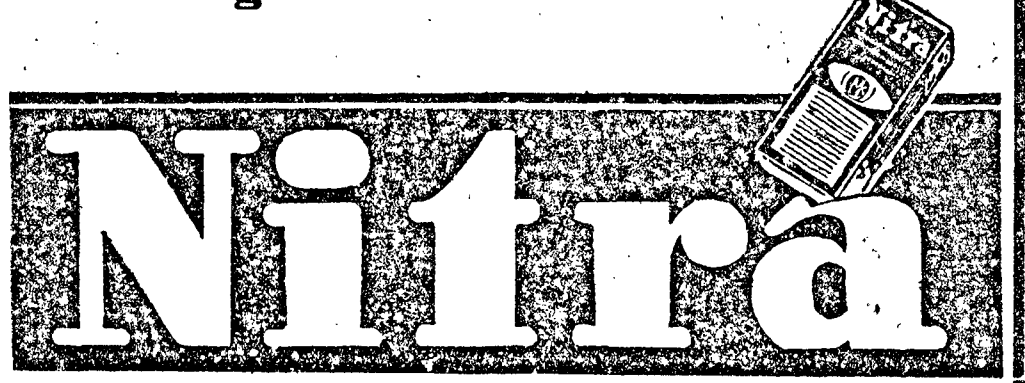
„Re, cik skaisti puto Nitra“ — priecājas Jūsu meitiņa.

Bet vēl vairāk priecājaties Jūs pati, redzot, cik jauki šis maigās, baltās putas atjauno Jūsu vilnas un zīda lietas, plūst audumam cauri, atsvaidzina krāsas, tira un kopj.

Neviena šķiedriņa, neviens dziedziņš pie tam netiek bojāts.

Nekas taču tā nesaudzē veļu kā NITRA!

Lietojiet Nitru katrai mazgāšanai: kā baltveiļai, tā zīdam, kā vilnai, tā kokvilnai. Nitra ir labākais un saudzīgākais mazgāšanas līdzeklis.



Latvijas — **Jaunatās Ziņas** Nr. 8. šis pabalsts ir vajadzīgs, lai nodrošinātu cilvēkus, kuriem ir nepieciešams nodrošināt sevi un savus tuviniekus.

Makšijim bez kludam! — **Jaunatās Ziņas** Nr. 8. šis pabalsts ir vajadzīgs, lai nodrošinātu cilvēkus, kuriem ir nepieciešams nodrošināt sevi un savus tuviniekus.

MOTORISTI! — **Jaunatās Ziņas** Nr. 8. šis pabalsts ir vajadzīgs, lai nodrošinātu cilvēkus, kuriem ir nepieciešams nodrošināt sevi un savus tuviniekus.

rašņveida fozenģibu — **Jaunatās Ziņas** Nr. 8. šis pabalsts ir vajadzīgs, lai nodrošinātu cilvēkus, kuriem ir nepieciešams nodrošināt sevi un savus tuviniekus.

Gušbenes pilšehtas walde — **Jaunatās Ziņas** Nr. 8. šis pabalsts ir vajadzīgs, lai nodrošinātu cilvēkus, kuriem ir nepieciešams nodrošināt sevi un savus tuviniekus.

jauktā issolē — pamatskolas ehkas — — **Jaunatās Ziņas** Nr. 8. šis pabalsts ir vajadzīgs, lai nodrošinātu cilvēkus, kuriem ir nepieciešams nodrošināt sevi un savus tuviniekus.

jauktā issolē — **Jaunatās Ziņas** Nr. 8. šis pabalsts ir vajadzīgs, lai nodrošinātu cilvēkus, kuriem ir nepieciešams nodrošināt sevi un savus tuviniekus.

briljantus, zelta kungu un dāmu rok. puķsteņus, zeltu, sudrabu, kristāla lietas u. lumbarda kites — **Jaunatās Ziņas** Nr. 8. šis pabalsts ir vajadzīgs, lai nodrošinātu cilvēkus, kuriem ir nepieciešams nodrošināt sevi un savus tuviniekus.

briljantus, zelta kungu un dāmu rok. puķsteņus, zeltu, sudrabu, kristāla lietas u. lumbarda kites — **Jaunatās Ziņas** Nr. 8. šis pabalsts ir vajadzīgs, lai nodrošinātu cilvēkus, kuriem ir nepieciešams nodrošināt sevi un savus tuviniekus.

briljantus, zelta kungu un dāmu rok. puķsteņus, zeltu, sudrabu, kristāla lietas u. lumbarda kites — **Jaunatās Ziņas** Nr. 8. šis pabalsts ir vajadzīgs, lai nodrošinātu cilvēkus, kuriem ir nepieciešams nodrošināt sevi un savus tuviniekus.

briljantus, zelta kungu un dāmu rok. puķsteņus, zeltu, sudrabu, kristāla lietas u. lumbarda kites — **Jaunatās Ziņas** Nr. 8. šis pabalsts ir vajadzīgs, lai nodrošinātu cilvēkus, kuriem ir nepieciešams nodrošināt sevi un savus tuviniekus.

briljantus, zelta kungu un dāmu rok. puķsteņus, zeltu, sudrabu, kristāla lietas u. lumbarda kites — **Jaunatās Ziņas** Nr. 8. šis pabalsts ir vajadzīgs, lai nodrošinātu cilvēkus, kuriem ir nepieciešams nodrošināt sevi un savus tuviniekus.

briljantus, zelta kungu un dāmu rok. puķsteņus, zeltu, sudrabu, kristāla lietas u. lumbarda kites — **Jaunatās Ziņas** Nr. 8. šis pabalsts ir vajadzīgs, lai nodrošinātu cilvēkus, kuriem ir nepieciešams nodrošināt sevi un savus tuviniekus.

briljantus, zelta kungu un dāmu rok. puķsteņus, zeltu, sudrabu, kristāla lietas u. lumbarda kites — **Jaunatās Ziņas** Nr. 8. šis pabalsts ir vajadzīgs, lai nodrošinātu cilvēkus, kuriem ir nepieciešams nodrošināt sevi un savus tuviniekus.

briljantus, zelta kungu un dāmu rok. puķsteņus, zeltu, sudrabu, kristāla lietas u. lumbarda kites — **Jaunatās Ziņas** Nr. 8. šis pabalsts ir vajadzīgs, lai nodrošinātu cilvēkus, kuriem ir nepieciešams nodrošināt sevi un savus tuviniekus.

briljantus, zelta kungu un dāmu rok. puķsteņus, zeltu, sudrabu, kristāla lietas u. lumbarda kites — **Jaunatās Ziņas** Nr. 8. šis pabalsts ir vajadzīgs, lai nodrošinātu cilvēkus, kuriem ir nepieciešams nodrošināt sevi un savus tuviniekus.

Nitrai atkal jauna uzvara — Tallinas izstādē Nitra guva visaugstāko godalgu — zelta medāli. Tagad gandrīz visās Eiropas valstīs izstādēs — Rīgā, Liepājā, Briselē, Parizē, Romā, Florencē u. c. Nitra par savām nepārspējamām īpašībām guvusi visaugstākās godalgas un Grand prix!

RUDENS SEZONAI!

Pēdejie jaunumi! Eleg. damu un kungu apģērbi:

mēteļi, kungu uzvalki, smokingi, bikses u. t. t. lielā izvēlē izgatavoti no visjaunākām vietejām drānam pēc pēdejiem ārņemju modeļiem. Pasūtījumi tiek ātri izpildīti.

Valsts un pašvaldības darbiniekiem, kā arī maksāspējīgiem došu arī uz nomaksu.

E. JAKOBSONS, 1 Brīvības ielā 1.

Reklamas Ls 4.— ilgtvītni Ls 4.—

Šai dotu ceļvežu plašākam aprindam pārņemamā par līdž šķim nepārspējam „Almas” ilgtvītnēm, mēs rīkojam īstos reklamas ilgtvītnes. Receptojam tikai frantīšu „Ondal” ilgtvītni eļļas, tādēļ neturēšanas īstā.

Damu salons „ALMA”

Gertrudes eļā Nr. 54. Telefons 31554.

Kadehī damas ceļvežu salons
M-me MILDAS

ilgtvītnus?

Tādēļ, ka šīs ilgtvītni veido ar presistēm, modern, aparatem un matus barojošām iekārtām ar frantīšu eļļu, tādēļ mati veidojas lēnām, spēj un izturības laiks ir nepārspējams. Ilgtvītni, ceļvežu no 1—1½ ft. laika no Ls 5.— M-me Milda, veicīgais specialais ilgtvītnu salons Terbatas eļā Nr. 63.

Konditoreja u. kafejnica ERNST REINER Valnu ielā Nr. 11 Ikdienas no 5—8 vakarā koncerts

Brīvības kafejnica
RAINA BULV. 11 BRĪVĪBAS BULV. STŪRI.
AGRĀS BROKASTIS NO PL. 8 R.
PUSDIENAS 3 ĒDIENI - Ls. - .60.
VAKARINĀS
MŪZIKA ♦ PROGRAMA ♦ DĒJA.
ATVERTS LĪDZ PLKST. 24.00

Petera brīvprātīgo ugunsdz. b-ba sarako Elizabetes ielā 95 15. septembrī š. g. rudens BALLI

Grāmatrūpnieku zālē sestdien, 15. sept. 1934. g.

RUDENS SEZONAS atklāšanas BALLE Spēlēs b-bas dzēsa orķestris. Sākums plkst. 20, beigās 4 ritā. Ieejas maksa Ls 1.— no personas. Apmeklēt līdz Zolitūdes ugunsdz. b-bas valde.

Ilgtvītni 4 Ls M. Grebsdes Deju kursi

Ilgtvītni Ls 5.— Mati frantīšu, krāsīta ondulācija. Pēdītis u. t. t. damu frizētava „Herta” Sr. Barona eļā Nr. 76, tāfr. 94317. Sutu ilgtvītni damam 5 Ls, kung. 2 Ls, friz. „Arvuds”, Brūnneņu eļā 81. T. 95053.

A. DANČIGERS KĪMISKI TĪRA 3 DIENĀS



Mūsu cenas:

- vilnas kleita
vienkārša Ls 2.— līdz 3.—
ar mazu garnituru „ 3.— līdz 3.50
- zīda kleita
vienkārša Ls 2.80 līdz 4.—
ar mazu garnituru Ls 4.50
- mētelis no Ls 4.—
- kungu uzvalks Ls 4.75

A. Neļmana Dejas kursi

Rahīnāleļā eļā 56. Telef. 31909, fardā n. Kurš wifās dejas šahīes 17. septembrī, plkst. 7.30 waf. Grupas un ft. ībeenas.

Ilgtvītni

wislabaēē, ar ahrsemeē eļam, mateem nesaitīgi, gar. 6—10 mehn. Darbs preefīfīhīm. — Ls 4.— M-me Merija, Gertrudes eļā Nr. 80.

Cepuru salons „Maison Lafayette” pārvietots Kaļķu ielā 11 Iknedeļu pienāk eleg. cepures pēc jaunākēm modeļiem.

Dejas kurši

Mod. kurš šahīes 18. septembrī. Atfem. štund. latrā laifa. Brīwības eļā 24, W. Gerle.

Ilgtvītni 4 Ls

„Wella” un „Ideal” ap. weido flaitas, tā dabīgas sprogas, turās līdž matu ataugšanai. Terbatas eļā 47, tāfr. 96924.

Dejas štundas

pafu. ft. īglīht. īstīt. absolwente, Brūnneņu eļā 27, št. 43.

Dalles teatris.

Septd. 15. sept., 7.30 w. Marisa Wehtas pehdē. ja weēfīfr. par tautas īfrāhdēs genam Paganini. Šwehtd., 16. sept., 2 d., lehta īfrāhdē Prīnzefe Gundega, Wīht. 7.30 waf. Karogs aīgina. Štud., št. un lat. puša. Pīrmd., 17. sept., 7.30, lehta īfrāhdē „Sestfīmlais grehts.” Otrd., 18. sept., 7.30 w., tautas īfrāhdē Manmartra wījollīte ar Marīnu Šahīllīnu Minonas lomā.

Ilgtvītni 4 Ls

„Wella” un „Ideal” ap. weido flaitas, tā dabīgas sprogas, turās līdž matu ataugšanai. Terbatas eļā 47, tāfr. 96924.

Amatnieku biedrības zālē, L. Kōnīņu ielā Nr. 30, GRANDIOZA sezona atklāšanas BALLE ar KONCERTU. Vakaru kuplīnās populārie humoristi-satīriki Brāļi Klaidoņi, bet dziesmas skandinās viru dubultkvartets „Tēwija”. Spēlēs publikas īecienītais Ēriks Eks un wīna orķestris un Borisa Ostrowsky deju kapele. Sākums pulkst. 8 vak., beigās pulkstēn 5 ritā. Ieejas maksa Ls 1,20 damām, Ls 1,50 kungiem. Uz redzēšanos Amatnieku biedrības zālē! Latwijas sikražotāju amatnieku biedrības izrik. komiteja.

Amatnieku biedrības zālē, L. Kōnīņu ielā Nr. 30, GRANDIOZA sezona atklāšanas BALLE ar KONCERTU. Vakaru kuplīnās populārie humoristi-satīriki Brāļi Klaidoņi, bet dziesmas skandinās viru dubultkvartets „Tēwija”. Spēlēs publikas īecienītais Ēriks Eks un wīna orķestris un Borisa Ostrowsky deju kapele. Sākums pulkst. 8 vak., beigās pulkstēn 5 ritā. Ieejas maksa Ls 1,20 damām, Ls 1,50 kungiem. Uz redzēšanos Amatnieku biedrības zālē! Latwijas sikražotāju amatnieku biedrības izrik. komiteja.

Dejas štundas

pafu. ft. īglīht. īstīt. absolwente, Brūnneņu eļā 27, št. 43.

Dalles teatris.

Septd. 15. sept., 7.30 w. Marisa Wehtas pehdē. ja weēfīfr. par tautas īfrāhdēs genam Paganini. Šwehtd., 16. sept., 2 d., lehta īfrāhdē Prīnzefe Gundega, Wīht. 7.30 waf. Karogs aīgina. Štud., št. un lat. puša. Pīrmd., 17. sept., 7.30, lehta īfrāhdē „Sestfīmlais grehts.” Otrd., 18. sept., 7.30 w., tautas īfrāhdē Manmartra wījollīte ar Marīnu Šahīllīnu Minonas lomā.

Dejas kursi

Irēne Welmers, Štrehneņu 9, t. 34669. Jānns modernais kurš šahīf. otrd., 18. sept. pl. 8.30 waf. Šwehtdeenas kurš waf. weht pehteit. damas. Atfem. štundas latrā laifa.

M. Kaulīna deju kurši

Šīghēna Wodneēfa Iga m. Wārštatu eļā 2-4, tāfr. 20922.



Kurš wif. modern.

(ari eefahējeem), šahīf. 18. sept., plkst. 8 waf. Špez. modern. kurš šahīf. 18. sept., p. 9 w. Šwehtdeenas kurš šahīf. 16. sept., no pl. 5—7 wafarā. Peeteitfēes uš turfeem grupam un štundam latrā laifa.

A. Aukmana Dejas kursi

Brīwības eļā 136-138, št. 12, tāfr. 93113. Seļonas atkl. wakarš geturtd., 20. sept., šahīf. pl. 8 waf. Kurš wifās mod. bejās (ari eefahējeem) šahīf. otrd., 2 okt., pl. 8 waf. Latw. tautasdeju kurš šahīf. 10. okt. pl. 8 w. Wapilbu kuršu wafari noteēf. latru geturtdēem uš šwehtd. no pl. 8 w. Šudent, štola un damam kurša pušgena — Ls 8.— Peeteitf. uš turfeem latrā laifa.

Nacionālais teatris.

Kafes tāfr. 22405. Septd., 15. sept., 7.30 w., Krīfāns Rāfīns. Šwehtd., 16. sept., 2 d., lehta īfrāhdē Šwejnēēla behts ar J. Šahābertu galw. l. Wīht. 7.30 waf. Urfulas, glefnas. Pīrmd., 17. sept., 7.30, lehta īfrāhdē Šwāigīdnu pušt.

Nacionālā opera.

Kafes tāfr. 22261. Septd., 15. sept., 7.30 w., ar N. Preehdneēfa „Kawaras peedālīh. Dejnēēfa fāpnis. Št. no Ls 0.30—2.50. Štud., št. un lat. puša. Šwehtd., 16. sept., 1.30, tautas īfrāhdē Trāmīata. Wīht. 7.30 waf. Pawafara mīhla. Št. no Ls 0.30—2.50. Štud., št. un lat. puša. Pīrmd., 17. sept., 7.30, ar M. Wreghmanes. Šehtēngēles un M. Wehtas peēdal. Tāfā. Št. no Ls 0.30—2.50. Štud., št. un lat. puša.